



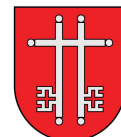
**Urbanistika**  
UŽDAROJI AKCINĖ BENDROVĖ



ATESTATO Nr. 0428	KOMPLEKSAS	BENDRASIS PLANAS. RENGIMO ETAPAS. KONCEPCIJOS STADIJA	TOMAS	METAI
	U-1118		II	2013



Joniškio  
rajo  
savivaldybė



Žagarės  
seniūnija

## ŽAGARĖS MIESTO TERITORIJOS BENDRASIS PLANAS

### RENGIMO ETAPAS. KONCEPCIJA

#### PLANAVIMO ORGANIZATORIUS:

JONIŠKIO RAJONO SAVIVALDYBĖS ADMINISTRACIJOS DIREKTORIUS

#### BENDROJO PLANO RENGĖJAS:

UAB „URBANISTIKA“

PAREIGOS	PAVARDĖ	PARAŠAS
DIREKTORĖ	G. MINEIKIENĖ	
PROJEKTO VADOVĖ	G. RATKUTĖ SKAČKAUSKIENĖ	

## TURINYS

ĮVADAS.....	3
1. MIESTO BENDROJO PLANO KONCEPCIJĄ LEMIANČIOS ESAMOS BŪKLĖS IŠVADOS .....	5
MIESTO IŠORINĖ STRUKTŪRA.....	5
MIESTO VIDINĖ STRUKTŪRA.....	5
GAMTINĖ APLINKA .....	6
APLINKOS KOKYBĖ .....	7
NEKILNOJAMASIS KULTŪROS PAVELDAS.....	8
DEMOGRAFIJA IR SOCIALINĖ INFRASTRUKTŪRA.....	8
SUSISIEKIMO SISTEMA.....	8
INŽINERINĖ INFRASTRUKTŪRA .....	10
2. SOCIALINĖS – EKONOMINĖS RAIDOS PROGNOZĖS.....	11
3. MIESTO ERDVINĖ KOMPOZICIJA BEI JĄ FORMUOJANTYS VEIKSNIAI .....	19
3.1. ERDVINĖS STRUKTŪROS PLĖTROS KRYPTYS IR VARIANTAI .....	19
3.1.1. Planuojami Žagarės miesto teritorijos vystymo koncepcijos variantai dvidešimties metų laikotarpiui .....	20
3.1.2. Svarbiausių ekologinio stabilizavimo ašių ir centrų lokalizavimas .....	21
3.1.3. Pagrindiniai miesto plėtros variantų kompoziciniai elementai, formuojantys miesto struktūrą .....	23
3.1.4. Miesto teritorijos vystymo būdai (tipai).....	23
3.2. GAMTOSAUGOS KRYPTYS .....	24
4. PLANINĖ STRUKTŪRA, TERITORIJŲ FUNKCIJOS IR NAUDOJIMAS.....	26
4.1. FUNKCINIŲ PRIORITETŲ ZONOS .....	26
4.2. ŽALŪJŲ PLOTŲ SISTEMOS VYSTYMAS .....	27
4.3. NEKILNOJAMOJO KULTŪROS PAVELDO APSAUGOS KRYPTYS .....	28
4.4. SUSISIEKIMO SISTEMOS PLĖTOJIMO KONCEPCIJA .....	31
4.5. INŽINERINĖS INFRASTRUKTŪROS VYSTYMO KRYPTYS.....	34
<b>PRIEDAI</b>	
<b>GRAFINĖ DALIS</b>	
„Erdvinė struktūra“ I variantas M 1:5 000	
„Funkciniai prioritetai“ I variantas M 1:5 000	
„Erdvinė struktūra“ II variantas M 1:5 000	
„Funkciniai prioritetai“ II variantas M 1:5 000	

## IVADAS

### ŽAGARĖS MIESTO TERITORIJOS BENDROJO PLANO RENGIMO PAGRINDAS IR TIKSLAI

**Bendrojo teritorijų planavimo objektas** – Žagarės miesto teritorija.

**Bendrojo planavimo organizatorius** – Joniškio rajono savivaldybės administracijos direktorius.

**Miesto teritorijos bendrasis planas rengiamas vadovaujantis šiais dokumentais:**

- Žagarės miesto teritorijos bendrojo plano rengimo darbų programa;
- Joniškio rajono savivaldybės Kraštotvarkos ir architektūros skyriaus 2011 02 17 planavimo sąlygomis Nr.(40.3)-SDS-7;
- Joniškio rajono savivaldybės administracijos Kaimo plėtros skyriaus 2010 12 30 planavimo sąlygomis Nr. (35.40) 19-481;
- Šiaulių regiono aplinkos apsaugos departamento prie AM 2011 01 03 planavimo sąlygomis Nr. 3;
- KPD prie Kultūros ministerijos Šiaulių teritorinio padalinio 2010 12 31 planavimo sąlygomis Nr. 7.14.Š-2Š-672;
- AB „VST“ 2010 12 30 planavimo sąlygomis Nr. TS-10-10-0924;
- Žagarės regioninio parko direkcijos 2011 01 06 planavimo sąlygomis Nr. S-002;
- UAB „Joniškio vandenys“ 2011 01 06 planavimo sąlygomis Nr. 14;
- Nacionalinės žemės tarnybos prie ŽŪM Joniškio žemėtvarkos skyriaus 2011 01 07 planavimo sąlygomis Nr.27-1;
- LITGRID turtas AB 2011 01 12 planavimo sąlygomis Nr.SD-74;
- Lietuvos automobilių kelių direkcijos prie SM 2011 01 12 planavimo sąlygomis Nr. PS-9;
- Valstybės sienos apsaugos tarnybos prie LR VRM Pakrančių apsaugos rinktinės 2011 01 14 planavimo sąlygomis Nr. 21/23-15-316;
- LR Ryšių reguliavimo tarnybos 2011 01 13 raštu Nr.(28.37)1B-106;
- UAB „Joniškio komunalinis ūkis“ 2011 01 17 planavimo sąlygomis Nr. SD-12;
- Šiaulių visuomenės sveikatos centro Joniškio skyriaus 2011 01 19 planavimo sąlygomis Nr.PST-10;
- Būsto ir urbanistinės plėtros agentūros 2011 01 12 planavimo sąlygomis Nr.11-39;
- AB „Lietuvos dujos“ 2011 01 18 raštu Nr.7-215-73;
- TEO LT 2011 01 31 planavimo sąlygomis Nr.03-2-06-2/197;
- AB „ORLEN Lietuva“ 2011 01 31 planavimo sąlygomis Nr. D2(10.4-4)-1645;
- AB „Suskystintos dujos“ 2011 02 17 raštu „Dėl planavimo sąlygų“ Nr. 01/052;
- UAB „Fortum Joniškio energija“ 2011 01 17 planavimo sąlygomis Nr. 11-02;
- Šiaulių apskrities teritorijos bendruoju planu;
- Joniškio rajono savivaldybės teritorijos bendruoju planu;
- Žagarės miesto išplanavimo projektu;
- Vietinės reikšmės Urbanistikos paminklo UV-58 Žagarės mieste sklypų suplanavimo projektu;

- Žagarės regioninio parko ribų ir jo zonų bei buferinės apsaugos zonos ribų planu;
- Joniščio rajono vandens tiekimo ir nuotekų tvarkymo infrastruktūros plėtros specialiuoju planu;
- Žagarės miesto vandentiekio ir nuotekų tinklų plėtros specialiuoju planu;
- Joniščio rajono savivaldybės teritorijos vietinės reikšmės kelių tinklo žemėtvarkos schema;
- Joniščio rajono savivaldybės 2011-2013 m. strateginiu veiklos planu;
- Šiaulių regiono 2007-2013 metų plėtros planu.

### **Bendrojo plano koncepcijos rengimo tikslai ir uždaviniai**

Planavimo dokumento rengimo tikslas – miesto bendrojo plano – teritorijų kompleksinio planavimo dokumento teritorijos erdvinio vystymo politikai, teritorijos naudojimo ir apsaugos prioritetams bei svarbiausioms tvarkymo priemonėms nustatyti parengimas.

Žagarės miesto bendrojo plano koncepcijos pagrindinis tikslas – sudaryti palankiausias sąlygas Žagarės miesto teritorijos darniam vystymui, užtikrinant prielaidas teigiamai ekonominei ir socialinei raidai, kartu nesukuriant žalos aplinkai.

Koncepcijos rengimo studijoje pateikiami du alternatyvūs miesto teritorijos vystymo variantai, jų palyginamoji analizė. Kiekvienam variantui nustatomi teritorijos planinės ir erdvinės struktūros vystymo principai, parenkant teritorijos plėtros kryptis, zonų vystymo tipus, naudojimo funkcinius prioritetus, pateikiant kitus teritorijų naudojimo apribojimų ir vystymo pasiūlymus.

Žagarės miesto bendrojo plano koncepcija rengiama 20 metų laikotarpiui – iki 2033 m.

Rengiant Žagarės miesto teritorijos bendrojo plano koncepciją, buvo remiamasi Europos Sąjungoje visuotinai priimta tvaraus vystymosi ideologija. Tvarus (darnus) vystymasis suprantamas kaip kompromisas tarp aplinkosauginių, ekonominių ir socialinių visuomenės tikslų, sudarantis galimybes pasiekti visuotinę gerovę dabartinėms ir ateinančioms kartoms, neperžengiant leistinų poveikio aplinkai ribų.

Koncepcijos variantams rengiamas strateginis pasekmių aplinkai vertinimas. Jo ataskaita pristatoma visuomenei, valstybės ir savivaldybės institucijoms.

# 1. MIESTO BENDROJO PLANO KONCEPCIJĄ LEMIANČIOS ESAMOS BŪKLĖS IŠVADOS

## MIESTO IŠORINĖ STRUKTŪRA

Žagarės miestas yra vienas iš Šiaurės Lietuvos pasienio rajonų mažų miestų – seniūnijos centras ir plėtotinas teritorijų planavimo dokumentuose kaip pagrindinis lokalinis centras.

Žagarės miestas dėl gamtinės aplinkos, Žagarės regioninio parko apribojimų turi būti plėtojamas kuriant turizmo infrastruktūrą, išnaudojant turizmo centro potencialą.

Priemiestinės teritorijos turi glaudžius ryšius su miestu, todėl planuojant miesto teritoriją būtina atsižvelgti į abipusius miesto bei priemiestinės teritorijos interesus.

## MIESTO VIDINĖ STRUKTŪRA

Žagarės miesto plėtra yra galima išnaudojant rezervines gyvenamąsias teritorijas, žemės ūkio teritorijas esamose miesto ribose. Pagrindinė vidinės miesto struktūros tobulinimo kryptis yra esamų kvartalų renovacija ir neefektyviai panaudotų teritorijų modernizavimas bei konversija, siekiant gyvenamųjų, darbo ir poilsio vietų darnos. Išskiriama miesto plėtros galimybė už administracinių ribų – pietryčių, pietvakarių pusėse bei pagal galimybes šiaurinėje pusėje valstybės sienos link.

Sprendinius planuoti saugant ir išlaikant istorinio užstatymo vertingąsias savybes, planinę, erdvinę struktūras.

Žagarės mieste nemaža dalis teritorijos yra naudojama subjektų neįteisinus, neįregistravus žemės naudojimo. Būtina skatinti naudojamų teritorijų įteisinimą siekiant miesto tvarkingesnės ir darnesnės aplinkos.

Kitos paskirties teritorijos sudėties analizė parodė, kad yra ypač mažai komercinių teritorijų darbo vietų kūrimui, verslo vystymui. Tokią situaciją galėjo lemti mažas ekonominis potencialas, veiklos ribojimas dėl Žagarės regioninio parko. Siektinas darnių sprendimų ieškojimas tiek gamtinei, tiek ekonominei aplinkai.

Esamos būklės analizės etape savarankiškai miesto struktūros elementai bendrojo planavimo lygmenyje iš visų žaliųjų plotų išskiriami: *miškai* (miškų ūkio paskirties žemėse) ir *atskirųjų želdynų teritorijos* (rekreacinės paskirties želdynų; mokslinės, kultūrinės ir memorialinės paskirties želdynų; apsauginės ir ekologinės paskirties želdynų) kitos paskirties žemėje.

*Atskirieji želdynai* ne tik žaliųjų plotų sistemoje, bet ir visoje miesto struktūroje yra laikomi labai svarbia grandimi. Žagarės mieste atskirojo rekreacinės paskirties želdyno funkciją atlieka Žagarės dvaro parkas. Šiuo metu vienam gyventojui tenka 228 m<sup>2</sup> atskirųjų želdynų ploto, rodiklis 1 gyventojui viršijamas daugiau bei 10 kartų (pagal normatyvus ne mažiau kaip 20 m<sup>2</sup>).

Vien tik kiekybinis aspektas neatspindi tikrosios vertės, nes šiuo atveju nepalyginamai didesnė Žagarės dvaro parko kultūrinė, istorinė, rekreacinė, ekologinė, kraštovaizdžio formavimo vertės. Žagarės dvaro parkas yra vienas didžiausių ir įdomiausių parkų Lietuvoje.

*Mišakai* – neatsiejama miesto žaliųjų plotų sistemos grandis, atliekanti rekreacinę, aplinkosauginę ir estetinę funkcijas. Žagarės mieste miškai užima 45,5 ha (9,6% miesto teritorijos ploto). Kaip probleminį reikėtų išskirti VĮ Registrų centras ir Valstybinės miškų tarnybos duomenų persidengimą.

## GAMTINĖ APLINKA

Žagarės miestas yra įsikūręs *Žagarės – Skaistgirio* banguotos dugninės morenos lygumoje (tai vienas iš geomorfologinių mikrorajonų, skiriamų Žiemgalos lygumos rajone). Dugnine morena nuklotas lygumos paviršius yra banguotas, pasitaiko pavienių ozų.

Žinomiausia Žagarės miesto geomorfologinė žemės paviršiaus forma – Žagarės ozas, pats ilgiausias (apie 8 km) iš visų Lietuvoje gamtos paveldo objektais paskelbtų ozų, o kartu ir įspūdingiausias, nes aplink kalvagūbrį plyti lygumos.

Specifinis Žagarės apylinkių žemių ypatumas - vietomis į paviršių išeinantys dolomitai. Uolienu sluoksniai gerai matyti Švėtės krantuose (*Švėtės atodanga*) ir buvusiam dolomitų karjere (*Žagarės dolomito atodanga*).

Pagal Lietuvos klimato rajonavimą Žagarės miestas, kaip ir visa Joniškio rajono savivaldybės teritorija, patenka į Vidurio žemumos rajono Mūšos – Nevėžio klimatinį parajonį. Klimatas čia turi daugiau kontinentinių bruožų – didesnė temperatūrų amplitudė, šaltesnės žiemos, šiltesnės vasaros, daugiausiai kritulių iškrenta vidurvasarį. Metinis kritulių kiekis 550- 600 mm per metus. Žagarės apylinkės patenka į mažiausio Lietuvoje kritulių kiekio rajoną.

Reikšmingiausia Žagarės krašto upė - *Švėtė* (ilgis 118 km, ilgis Lietuvoje, įskaitant ir pasienio ruožą, 50 km, baseino plotas 483 km<sup>2</sup>) kairysis Lielupės intakas. Žagarės miesto teritorijoje į *Švėtę* įteka *Žiūrelis*, surenkantis nuotėkį iš palyginti nedidelio baseino – 8,9 km<sup>2</sup> bei keli mažesnieji (*Švėtelė, Rengė*).

Čia būdingi maži laidūs gruntai, nedidelis kritulių kiekis, labai lygus paviršius, todėl upės lėtos, nevandeningos, vasarą smarkiai nusenka, o pavasarį ženkliai patvinsta. Pavasarinio potvynio metu nuteka apie pusę viso metinio upių nuotėkio. Vasaros nuosėkio metu mažesnieji upeliai išvis išdžiūva.

Žagarės mieste ant Švėtės upės pastatytos dvi užtvankos bei suformuoti du dirbtiniai vandens telkiniai - *Žvelgaičių* tvenkinys bei *Žagarės* tvenkinys.

Žagarės apylinkių miškai, kuriuose vyrauja ažuolyniniai eglynai, išlikusios natūralios pievos pasižymi didele žolinių augalų, tame tarpe retųjų, įvairove.

Žagarės miesto ribose „miškingiausia“ pietvakarinė dalis: čia, Žvelgaičių ežero pakrantes supančios Žagarės ozo kalvos yra apaugusios vaizdingais sausais pušynais, tinkamais poilsiui.

Žagarės ozo šlaitai, buvusieji dolomitų ir žvyro karjerai, Pabalių miškas bei Švėtės upės slėnis pasižymi didele biologine įvairove bei ekologine verte.

Žagarėje ir aplink ją galima rasti viską, ko gamta taip pašykštėjo žiemgalių žemei – ozų kalvų grandines su jose iškilusiais piliakalniams, Švėtės upės slėnį su jame suformuotais tvenkiniais, karjeruose susiformavusius dirbtinius vandens telkinius, miškų masyvus, išskirtinės vertės parką ir dvarą. Tiek daug gamtinio ir kultūrinio kraštovaizdžio vertybių, koncentruotų vienoje teritorijoje, Šiaurės Lietuvoje daugiau nėra.

Žagarės miestas pilnai patenka į kompleksinės saugomos teritorijos – Žagarės regioninio parko ribas. Žagarės regioninis parkas įsteigtas siekiant išsaugoti Švėtės paslėnių ir Žagarės miško kraštovaizdį, jo gamtinę ekosistemą bei kultūros paveldo vertybes, jas tvarkyti ir racionaliai naudoti.

Žagarės miestas yra šiaurinėje regioninio parko dalyje. Nagrinėjamoje Žagarės miesto teritorijoje skiriamos sekančios regioninio parko funkcinio prioriteto zonos: *Žagarės urbanistinis draustinis*, *Žvelgaičio rekreacinė zona*, *gyvenamojo prioriteto zonos* šiaurinėje ir pietinėje Žagarės miesto dalyse, *ekologinės apsaugos prioriteto zona* šiaurės rytiniame Žagarės miesto pakraštyje, *žemės ūkio zona* pietvakarinėje Žagarės miesto dalyje.

Mieste ir artimose apylinkėse yra penki gamtos paveldo objektai: *Švėtės atodanga*, *Žagarės atodanga*, *Žagarės ozas*, *Švedpolio šaltinis*, *Butlerio liepa*.

Žagarės mieste ir apylinkėse išskirtos dvi „Natura 2000“ buveinių apsaugai svarbios teritorijos: Pabalių miškas ir Švėtės upės slėnis (LTJOI0008), Žagarės ozas (LTJOI0007).

Gamtinio karkaso teritorijas, turinčias kompensuoti urbanistinio-ūkinio vystymo poveikį atstovauja: Švėtės migracinio koridoriaus atkarpa, o artimose miesto apylinkėse Žagarės ir Pabalių geosistemų vidinio stabilizavimo arealai.

Žagarės mieste esantiems paviršinio vandens telkiniams nėra nustatytos pakrančių apsaugos juostos.

## APLINKOS KOKYBĖ

Paviršinių vandens telkinių taršos srityje pagrindinis taškinės taršos šaltinis Žagarės mieste iki šiol buvo UAB „Joniškio vandenys“ eksploatuojama technologiškai pasenusi Žagarės miesto nuotekų valykla. 2011 metų pabaigoje baigti naujų Žagarės miesto nuotekų valymo įrenginių statybos darbai. Įgyvendinus šį projektą, naujai pastatyti valymo įrenginiai pajėgūs išvalyti nuotekas iki nustatytų reikalavimų todėl žymiai sumažėjo Švėtės upės tarša.

Šio krašto upių nuotėkio fone (upės lėtos, nevandeningos, vasarą smarkiai nusenka, o mažesnieji upeliai išdžiūsta) vandens kokybę neretai lemia net ir nedideli taršos židiniai, juo labiau tokios gyvenamosios vietovės, kaip Žagarės miestas. Todėl ir perspektyvoje miesto ūkio – buitės nuotekų sistemos vystymas ir atnaujinimas, bei lietaus nuotekų valymo įrenginių projektavimas ir statyba išlieka prioritetiniu aplinkosauginiu uždaviniu.

Užtikrinant geresnę Švėtės upės vandens kokybę, o kartu ir švaresnę aplinką Žagarės miesto gyventojams prisidėjo 2010 metais įgyvendintas aplinkosauginis projektas „Švėtės upės dalies Žagarės mieste būklės gerinimas“.

Žagarės mieste pramonė neišvystyta, todėl dabartiniu metu pagrindiniai aplinkos oro teršėjai yra: energetikos objektai (vietinės katilinės), namų ūkis, transportas. Stacionarių oro taršos šaltinių tarpe, kaip stambiausius oro teršėjus reikėtų išskirti Žagarės miesto katilinę. 2004 m. baigtas katilinės modernizavimas, pritaikant ją naudoti vietinį kurą. Tai leido sumažinti išmetamų į aplinką teršalų kiekius.

Oro kokybei didelę įtaką daro namų ūkis, nes iš privačių gyvenamųjų namų kaminų išmetama nemažai teršalų, kurių padaugėja šaltuoju metų laiku, kai intensyviai kūrenamos krosnys, o meteorologinės sąlygos nėra palankios jiems išsisklaidyti. Ši tarša yra niekieno nekontroliuojama, jos apimtys nežinomos.

Kitų, su aplinkos kokybe: fizikine tarša (radioaktyviaja, elektromagnetinių laukų, triukšmo ir termine), dirvožemio tarša susijusių problemų arba leistinų lygių viršijimo atveju nagrinėjamoje teritorijoje nėra konstatuota

## NEKILNOJAMASIS KULTŪROS PAVELDAS

Svarbu, kad Žagarės miesto teritorijos bendrojo plano kituose etapuose būtų siekiama nekilnojamojo kultūros paveldo vertybių išsaugojimo, didesnių jų pritaikymo visuomenės lankymui galimybių, išryškinti ir atskleisti istorines vertes.

## DEMOGRAFIJA IR SOCIALINĖ INFRASTRUKTŪRA

Žagarės miesto gyventojų skaičiaus didėjimas galimas optimistiniu šalies ekonominio plėtojimo variantu. Rengiant Žagarės miesto bendrojo plano sprendinius – teritorinę plėtrą lems ne gyventojų skaičius, o būsto gerinimo sąlygos.

Žagarėje nėra gausu švietimo, sveikatos ir socialių paslaugų įstaigų, tačiau esamam gyventojų skaičiui pakankamas. Siektina papildomo ugdymo įvairovė.

## SUSISIEKIMO SISTEMA

Žagarės miestas įsikūręs Joniškio rajono savivaldybės teritorijoje, 26 km į šiaurės vakarus nuo Joniškio, netoli Latvijos sienos. Miestas puikiai integruotas į valstybinės reikšmės kelių tinklą, nes miestą kertą krašto kelias Nr. 153 (Joniškis–Žagarė–Naujoji Akmenė), todėl susisiekimas su savivaldybės centru yra greitas ir patogus.

Transporto eismo intensyvumo ir sudėties Žagarės miesto gatvėse tyrimai parodė, kad:

- Didžiausi transporto srautai koncentruojasi pagrindinėje miesto gatvėje, jungiančioje užmiesčio kelius – Miesto aikštė., Kęstučio g., P.Cvirkos g., kurios taip pat yra centrinės miesto gatvės, abipus kurių įsikūrusios svarbiausios miesto administracinės,



buitinės, kultūrinės, švietimo įstaigos (seniūnija, mokyklos, kultūros namai, paštas), parduotuvės.

- Transporto eismo intensyvumas mieste nėra didelis ir turi dar nemažą pralaidumo rezervą – vienos eismo juostos laidumas daugiausia siekia 74 aut./val. Kęstučio g. Tuo tarpu didžiausias normomis nustatytas vienos eismo juostos laidumas įvertinus ribojančius veiksnius (pvz., šviesoforus) yra 1750 lengvųjų automobilių per valandą;
- Didžiąją dalį transporto srauto mieste sudaro lengvieji automobiliai – 70,4 %, nemažą dalį sudaro mikroautobusai – 4,2 % sunkvežimiai – 6,3 %, autobusai – 0,8 % dviračiai ir motociklai – 18,3 %. Kitų nedidelių miestų (Švenčionių, Švenčionėlių, Pabradės), kuriuos taip pat kerta užmiesčio keliai, transporto srauto sudėtyje aptarnaujantis ir sunkusis transportas (sunkvežimiai, mikroautobusai, autobusai) sudaro kaip ir Žagarės panašią dalį – 10-18 % nuo bendro srauto, o lengvieji automobiliai – apie 70-80 %.

Žagarės mieste patobulintos dangos sudaro 24,2 % bendro gatvių ilgio, 57,6 % žvyro dangos, 11,6 % grindinio dangos ir 6,6 % grunto dangos. Tai nėra geras rodiklis, vidutiniai dangų kokybiniai parametrai, pėsčiųjų ir dviračių takų bei gatvių apšvietimo trūkumas mieste apsunkina pėsčiųjų bei transporto priemonių eismo sąlygas, daro neigiamą įtaką eismo saugai.

Iš transporto eismo intensyvumo duomenų valstybinės reikšmės keliuose, matyti, kad Žagarės mieste transporto eismo intensyvumas nedidelis. Nuo 2009 m. transporto srautai tarp Žagarės ir Joniškio miestų krašto reikšmės kelyje Nr.153 Joniškis–Žagarė–Naujoji Akmenė ėmė mažėti. Tai galima būtų paaiškinti mažėjančiu nedarbo lygiu bei nedidelių naujų ar esamų mažų įmonių abiejuose miestuose steigimu ar plėtra, kas galėjo sumažinti kasdienines gyventojų keliones iš vieno miesto į kitą.

Žagarėje yra įrengta autobusų stotelė skirta miestą aptarnaujančiam tarp miestiniam transportui. Pagal STR 2.06.01:1999 „Miestų miestelių ir kaimų susisiekimo sistemos“ rekomendacijas, mažų ir vidutinių miestų minimaliai būtinojo viešojo keleivių susisiekimo tinklo tankis turi būti toks, kad maksimalus ėjimo pėsčiomis iki viešojo susisiekimo linijų atstumas būtų ne didesnis kaip 800 metrų. Į šią zoną patenka beveik visa miestelio teritorija, todėl stotelės pasiekiamumas yra geras.

Didžiausias automobilių stovėjimo aikštelių užpildymas mieste yra daugiaaukščio užstatymo zonoje ir siekia vidutiniškai 60-100 %. Likusios automobilių stovėjimo ir laikymo aikštelės mieste užpildomos epizodiškai.

Dėl palankios gamtinės aplinkos turizmui ir rekreacijai Žagarės mieste yra nemažas susisiekimo dviračiais poreikis, kuris nustatytas taip pat ir vietiniam susisiekimui, tačiau dviratininkams nesudarytos tinkamos eismo sąlygos - mieste nėra dviračių takų ir jų aptarnavimo infrastruktūros, tinkamo apšvietimo, pėsčiųjų perėjų, daug kur trūksta šaligatvių, nėra užtikrinamas eismo saugumas.

Žagarės mieste nėra nustatytos gatvių kategorijos ir raudonosios linijos, kurios užtikrina teritorijos poreikį techninei infrastruktūrai. Gatvių kategorijos ir raudonosios linijos reglamentuojamos STR 2.06.01:1999 „Miestų miestelių ir kaimų susisiekimo sistemos“.

## INŽINERINĖ INFRASTRUKTŪRA

Išžvalgyti eksploataciniai požeminio vandens resursai yra pakankamai. Iš požeminių šaltinių išgaunamo vandens kokybė yra gera bakteriologiniu atžvilgiu.

Nuotekų surinkimo tinklai išvystyti nepatenkinamai. Valymo įrenginių pajėgumai yra pakankami. Išleidžiamų apvalytų nuotekų tarša tenkina keliamus reikalavimus. Lietaus nuotekų tinklai yra tik centrinėje miesto dalyje.

Atliekos surenkamos apvažiavimo būdu ir šalinamos Šiaulių regioniniame sąvartyne. Atskiros pavojingų atliekų surinkimo sistemos nėra, pavojingos atliekos šalinamos kartu su buitinėmis.

Rajoninių transformatorinių pastočių galia pakankama. Skirstomasis elektros tinklas išvystytas gerai. Dalis skirstomojo tinklo įrangos pasenę ir reikalauja atnaujinimo.

Ryšių tinklai yra išvystyti gerai. Vyksta spartus procesas naujų informacinių technologijų diegime ryšių sistemoje.

Miesto šilumos ūkis vartoja du energijos šaltinius – mazutą ir biokurą. Dėl susidėvėjusių vamzdynų patiriami šilumos nuostoliai tinkluose.

## 2. SOCIALINĖS – EKONOMINĖS RAIDOS PROGNOZĖS

### Socialinės aplinkos bendrieji tikslai

Pagrindinis socialinės – ekonominės dalies bendrojo plano tikslas – suplanuoti Žagarės miesto ir plėtros teritorijų socialinių ir ekonominių veiklų plėtrą ilgalaikiai perspektyvai. Ekonominės-socialinės dalies bendrojo plano uždaviniai:

- Suformuoti miesto ir priemiestinių teritorijų socialinių ir ekonominių veiklų koncepciją, nustatyti plėtros prioritetus vidinių resursų naudojimo ir apsaugos priemones;
- Užtikrinti miesto ir priemiestinių teritorijų subalansuotą naudojimą valstybės, visuomenės reikmėms;
- Sudaryti visuomenei tinkamas sąlygas naudotis miesto ir priemiestinių teritorijų ištekliais;
- Tobulinti Žagarės miesto ir plėtros teritorijų erdvinę struktūrą;
- Tobulinti švietimo bei moksleivių laisvalaikio, susieto su švietimo įstaigomis prieinamumą ir efektyvumą mieste ir priemiestinėse teritorijose;
- Skatinti švietimo ir socialinės politikos sanglaudą, tobulinti neįgaliųjų bei socialiai atskirtų grupių integraciją į visuomenę bei darbo rinką;
- Efektyviau paskirstyti sveikatos apsaugos resursus, patenkinti didėjantį psichologinių paslaugų poreikį;
- Gerinti poilsio, turizmo bei teikiamų paslaugų infrastruktūrą, didinti turizmo objektų patrauklumą planuojamojoje teritorijoje ir už jos ribų;
- Skatinti gyventojų kultūrinių poreikių tenkinimą bei sudaryti sąlygas jų kūrybinei laisvei įgyvendinti;
- Plėtoti inžinerinę susisiekimo ir kitą visuomenės poreikiams reikalingą infrastruktūrą;
- Siekiant ūkio plėtros yra būtina stiprinti pramonės produktyvumą bei konkurencingumą;
- Išlaikyti miesto socialinio ekonominio ir ekologinio vystymo pusiausvyrą;
- Formuoti sveiką ir harmoningą gyvenamąją darbo ir poilsio aplinką.

### Gyventojai ir socialinė statistika

Žagarės miestas pagal gyventojų skaičių yra antras tarp miesto statusą turinčių gyvenviečių Joniškio rajone. Remiantis Lietuvos statistikos departamento prie Lietuvos Respublikos Vyriausybės (toliau – Statistikos departamento prie LRV) duomenimis Žagarės mieste 2012 metų pradžioje buvo 1680 gyventojai. Tai sudarė 6,6 proc. bendro Joniškio rajono savivaldybės gyventojų skaičiaus ir 14,8 proc. šio rajono miestų gyventojų skaičiaus. Be Žagarės, rajone miesto statusą turinčiame Joniškio mieste nagrinėjamais metais buvo 9692 gyventojai. Pagal gyventojų skaičių tarp 103 Lietuvos miestų Žagarės miestas užima 75 vietą. Artimiausi pagal gyventojų skaičių miestai Žagarei yra Vieکشniai (Mažeikių r.) ir Skaudvilė Tauragės r.).

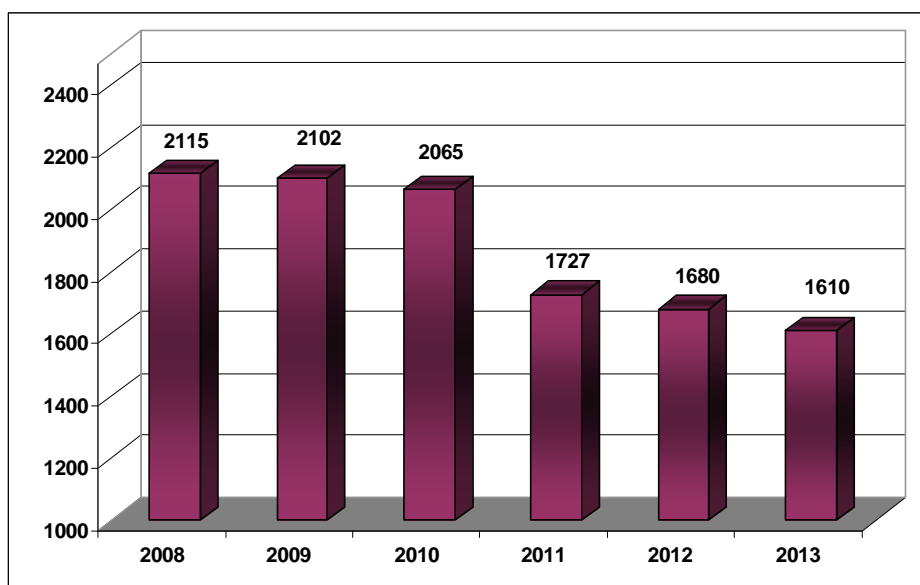
2008-2012 metų periodu Žagarės gyventojų skaičius sumažėjo net 20,6 proc., bendram Joniškio rajono gyventojų skaičiui mažėjant 10,0 proc.

2.1. lentelė. Gyventojų skaičius ir jo kaita 2008-2012 m. sausio 1 d. (proc.)

	2008 m.	2010 m.	2012 m.	Pokytis 2008-2012 m. periodu, proc.
Joniškio raj. sav.	28462	27372	25610	-10,0
<b>Žagarė</b>	<b>2115</b>	<b>2065</b>	<b>1680</b>	<b>-20,6</b>
Joniškio raj. – miestai	12503	12136	11372	-9,1
Joniškio raj. – kaimo vietovės	15959	15236	14238	-10,8
Lietuva – iš viso	3202564	3137026	3007758	-6,1
Lietuva – miestai	2137454	2095639	2008727	-6,0
Lietuva – kaimo vietovės	1065110	1041333	999031	-6,2

(Duomenų šaltinis: Statistikos departamentas prie LRV)

Nagrinėjamu periodu bendras Lietuvos gyventojų skaičius sumažėjo 6,1 proc., Lietuvos gyventojų miestuose skaičius – 6,0 proc. Remiantis aukščiau pateiktais demografinės statistikos duomenimis, 2008-2012 metų periodu demografinės tendencijos Žagarės miestelyje buvo kur kas prastesnės nei šalyje bei rajone.



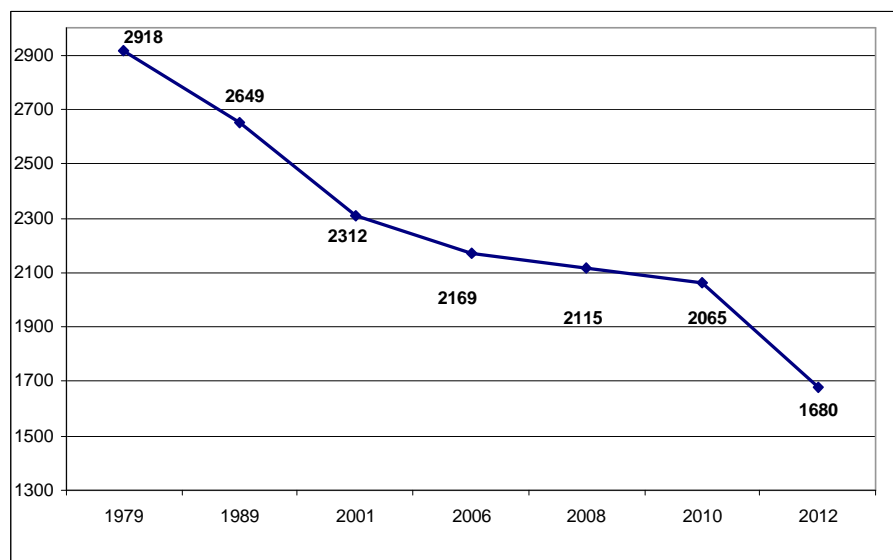
2.1. pav. Žagarės miestelio gyventojų skaičiaus kaita 2008-2013 metais

(Duomenų šaltinis: Statistikos departamentas prie LRV)

### Demografinės raidos prognozės ir jų alternatyvos

Pastarųjų metų ekonominiai ir socialiniai pokyčiai – į neigiamą pusę didėjantis neigiamas migracijos saldo ir neigiamas natūralus gyventojų prieaugis bei to pasekmėje mažėjantis gyventojų skaičius - iš esmės pakeitė susiklosčiusias ilgametes demografines tendencijas, apsunkino gyventojų skaičiaus ir sudėties prognozavimą vidutiniu ir ilguoju laikotarpiu tiek Lietuvos Respublikoje, tiek ir daugelyje atskirų jos dalių, įskaitant ir Žagarės miestą su priemiestinėmis teritorijomis. Statistikos departamentas 2004 m. parengė leidinį „Lietuvos gyventojų skaičiaus prognozės 2005 – 2030 m.“. Pagal visus prognozuojamus variantus gyventojų skaičius, remiantis įvairiomis gimstamumo, mirtingumo ir migracijos prielaidomis, per artimiausius 25 metus Lietuvos Respublikoje išliks

stabilus arba neženkliai didės. Tik išsipildžius optimistinėms prielaidoms gyventojų skaičius neženkliai augs.



2.2. pav. Gyventojų skaičiaus kitimas Žagarės mieste

Iš pateikto paveikslo matosi kad Žagarės mieste gyventojų skaičius nuo 1979 m. reikšmingai mažėjo. 2001 – 2012 m. laikotarpyje gyventojų skaičiaus kitimas siekia vidutiniškai -2,3 proc. per metus. Ilgalikiu periodu (1989 – 2012 m.) gyventojų mažėjimo tempas siekia 1,8 proc. Nagrinėjamoju 2001 – 2012 m. laikotarpiu gyventojų skaičius sumažėjo 27,3 proc.

### Miesto plėtra naudojant vidinius rezervus. Gyventojų skaičiaus prognozė

Atliekant gyventojų skaičiaus prognozę visuomet susiduriama su esmine problema – nėra ir negali būti jokio gyventojų kitimo dėsnio, nes žmonių populiacija yra veikiamą labai daug socialinių, ekonominių, globalinių, gamtinių ir kitų veiksnių, kurių poveikio žmogaus elgsenai matematiškai aprašyti neįmanoma. Prognozuojant gyventojų skaičiaus kitimą tenka remtis empirinėmis prielaidomis ir ieškoti matematinės funkcijos gyventojų skaičiaus kitimo aprašymui. Prognozė atlikta visuotinai pripažintais ekstrapoliaciniais metodais iš anksto pasirenkant gyventojų skaičiaus prieaugio rodiklį ar numatomą jo kitimą. Prognozei panaudota eksponentinė funkcija. Prognozuojant išnagrinėti trys variantai:

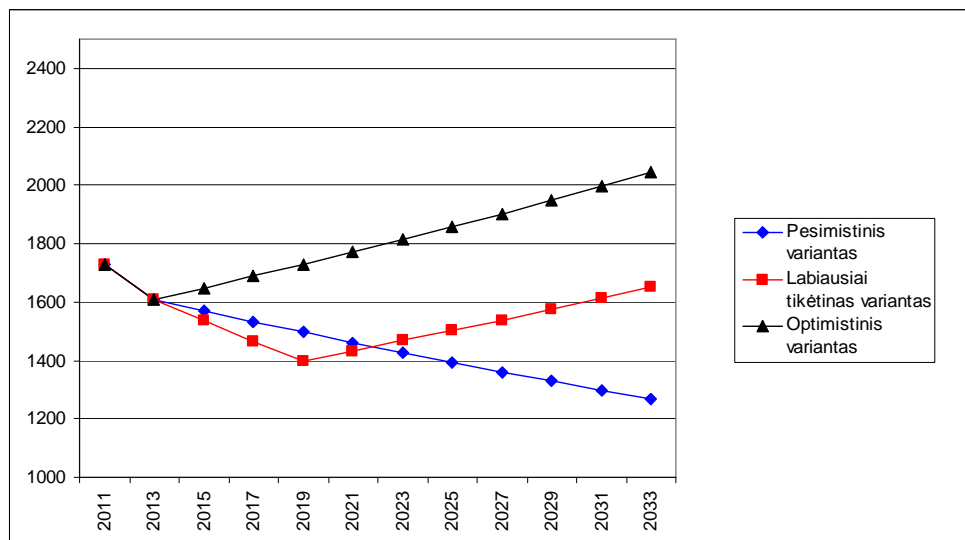
- pesimistinis
- labiausiai tikėtinas
- optimistinis.

**Pesimistinio** scenarijaus atveju pasirinkta, kad gyventojų prieaugis bus neigiamas ir 20 metų laikotarpyje sieks kiek daugiau, kaip pusę dabartinio (-2,3 proc.) vidutinio metinio tempo -1,2 proc. lygį. Toks mažėjimo rodiklis pasirinktas todėl, kad dabartinį gyventojų mažėjimą lemia šio vystymosi laikotarpio sunkumai ir jų pasekmės. Ekonominis nuosmukis, neabejotinai, turėtų baigtis ir ekonomika, jeigu ir neaugs, tai bent stabilizuosis, todėl dabartinio trumpalaikio gyventojų kitimo -2,3 proc. rodiklio naudojimas ilgesnio periodo prognozei nėra pagrįstas. Pagal šį scenarijų 2033 m. Žagarės mieste turėtų gyventi **1267** gyv.

Pesimistinio scenarijaus prognozė gali būti vertinama tik kaip tam tikra teorinis įvertis, nes nuolatinio gyventojų mažėjimo tendencija reikštų gyventojų smarkų sumažėjimą per tam tikrą, pakankamai ilgą, laiko tarpą. Pasaulinės krizės vystymosi prognozės dažnai nurodo bent penkerių, septynerių metų ekonomikos stagnaciją ar net recesiją. Lietuvos ūkis glaudžiai susijęs su pasaulio ekonomika ir todėl nėra priežasčių teigti, kad krizės pasekmės bus likviduotos anksčiau.

**Labiausiai tikėtino** scenarijaus pagrindu priimta, kad ateinančius šešerius metus gyventojų skaičius mažės vidutiniškai 2,3 proc. per metus, t. y. apytiksliai vidutiniu dabartinio laikotarpio tempu, o po šešerių metų gali prasidėti nežymus 1,2 proc. metinis augimas. Šio scenarijaus rezultatai pavaizduoti 2.3 pav. Pagal šią kreivę, 2033 m. Žagarės mieste turėtų būti apie **1654** gyventojus, t. y. būtų nežymiai didesnis, negu 2013 m. gyventojų skaičius.

Pagal **optimistinį** scenarijų galima būtų numatyti palaiptinį ekonominės situacijos gerėjimą ir nežymų 1,2 proc. metinį gyventojų didėjimą. Pagal šį scenarijų 2033 m. numatomas **2043** gyv. skaičius.



2.3 pav. Žagarės miesto gyventojų kitimo prognozė

### Miesto plėtra integruojant gretimas teritorijas. Žagarės miesto teritorijos ir plėtros teritorijos gyventojų skaičiaus prognozė

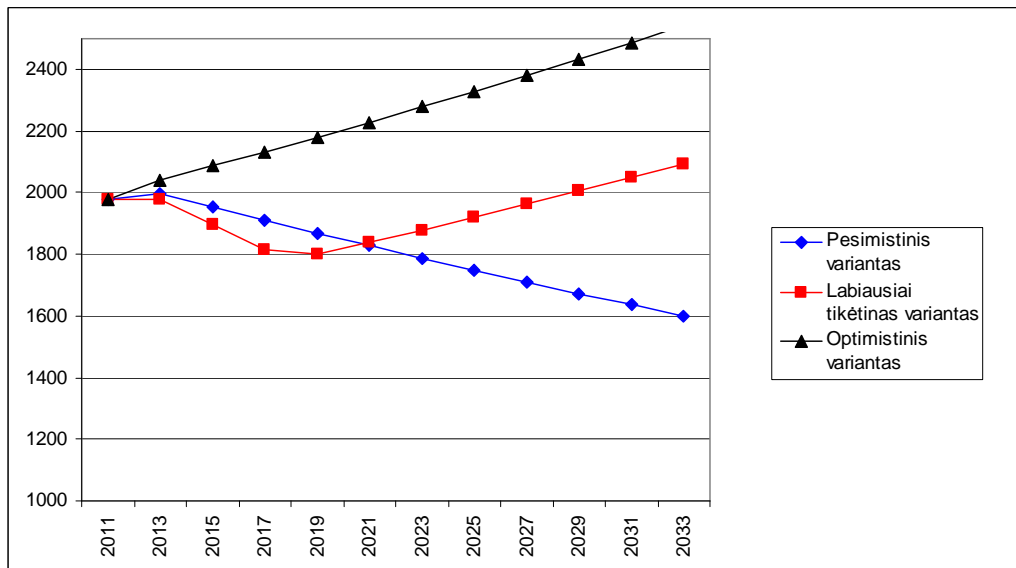
Antruoju variantu Žagarės mieste ir jo plėtros zonoje (prijungiamos Žvelgaičių, Žagariškių, Žiurių, Aleksandravo kaimų dalys) 2001 m. sausio 1 d. prijungiamoje plėtros zonoje gyveno 435 gyventojai. Joniškio rajono kaimų 2001-2012 metų gyventojų mažėjimo tempas siekia 1,8 proc./metus. Bendras gyventojų skaičius Žagarės mieste ir plėtros teritorijose 2012 m. buvo 2020 gyventojų. Darome prielaidą, kad bendras miesto ir plėtros teritorijų gyventojų mažėjimo tempas siekia 2,1 proc./metus. Prognozuojant išnagrinėti trys variantai:

- pesimistinis
- labiausiai tikėtinas
- optimistinis

**Pesimistinio** scenarijaus atveju pasirinkta, kad gyventojų prieaugis bus neigiamas ir 20 metų laikotarpyje sieks kiek daugiau, kaip pusę dabartinio (-2,1 proc.) vidutinio metinio tempo -1,1 proc.

lygį. Toks mažėjimo rodiklis pasirinktas todėl, kad dabartinį gyventojų mažėjimą lemia šio vystymosi laikotarpio sunkumai ir jų pasekmės. Ekonominis nuosmukis, neabejotinai, turėtų baigtis ir ekonomika, jeigu ir neaugs, tai bent stabilizuosis, todėl dabartinio trumpalaikio gyventojų kitimo - 2,1 proc. rodiklio naudojimas ilgesnio periodo prognozei nėra pagrįstas. Gyventojų kitimas aprašomas 2.4 pav. Pagal šį scenarijų 2033 m. Žagarės mieste ir plėtos teritorijose turėtų gyventi **1601** gyv.

**Labiausiai tikėtino** scenarijaus pagrindu priimta, kad ateinančius šešerius metus gyventojų skaičius mažės vidutiniškai 2,1 proc. per metus, t.y. apytiksliai vidutiniu dabartinio laikotarpio tempu, o po šešerių metų gali prasidėti nežymus 1,1 proc. metinis augimas. Šio scenarijaus rezultatai pavaizduoti 2.4 pav. Pagal šią kreivę, 2033 m. Žagarės mieste ir plėtos teritorijose turėtų būti apie **2095** gyventojus, t. y. būtų nežymiai didesnis, negu 2013 m. gyventojų skaičius. Pagal **optimistinį** scenarijų galima būtų numatyti palaiptesnį ekonominės situacijos gerėjimą ir nežymų 1,1 proc. metinį gyventojų didėjimą. Pagal šį scenarijų 2033 m. numatomas **2542** gyv. skaičius.



2.4 pav. Žagarės miesto ir plėtos zonos gyventojų skaičiaus kitimo prognozė

**Paslaugų infrastruktūros poreikio prognozė**

Paslaugų infrastruktūros pagal tipą poreikio prognozes labiausiai lemia gyventojų pasiskirstymas pagal amžiaus grupes.

Paslaugų infrastruktūra apima švietimo, sveikatos priežiūros, socialines, kultūros administracines įstaigas, mažmeninės prekybos, apgyvendinimo, laisvalaikio, maitinimo ir kitas paslaugas teikiamas Žagarės mieste. Paslaugų infrastruktūra pritaikoma ne tik miesto ir aplinkinių teritorijų gyventojams, bet ir iš toliau atvykstančių lankytojų bei turistų spektrui.

Kadangi paslaugų infrastruktūros pagal tipą poreikį lemia gyventojų pasiskirstymas pagal amžiaus grupes, prognozuojama, kad gimstamumas, atsižvelgiant į šalies ir Joniškio rajono savivaldybės

tendencijas, Žagarės mieste išliks toks pats arba nežymiai mažės. Taigi, daroma prielaida, kad ikimokyklinio ugdymo poreikis išliks nepakitęs.

Bendrojo lavinimo įstaigų teikiamų paslaugų infrastruktūros poreikis 2033 m. išliks nepakitęs dėl nesikeisiančios ar nežymiai mažėjančios 7-18 metų amžiaus grupės gyventojų dalies bendroje gyventojų skaičiaus sudėtyje.

Sveikatos priežiūros ir socialinių paslaugų įstaigų teikiamų paslaugų poreikis Žagarėje augs, dėl bendro šalies ir rajono gyventojų senėjimo proceso. Jau dabar jaučiami gyventojų sergamumo rodiklių augimas, apsilankymų gydymo įstaigose skaičius kasmet didėja.

Pastaraisiais metais didėjo kultūrinių renginių bei kultūros įstaigų poreikis, tačiau prognozuojama, kad Žagarėje kultūrinių renginių skaičius išliks panašus, o kultūros įstaigų skaičius nekis.

## Būsto plėtros prognozė

### Miesto plėtra naudojant vidinius rezervus

Būsto plėtros prognozėje nurodomi labiausiai tikėtinas ir optimistinis variantai. Dėl duomenų trūkumo Žagarės miesto gyventojui tenkantis naudingas gyvenamasis plotas buvo nustatytas apytiksliai apskaičiuojant naudingą gyvenamąjį plotą pagal turimus būsto tipo ir vidutinius būsto ploto, atsižvelgiant į tipą, duomenis. Gyvenamasis fondas Žagarės mieste sudaro apytiksliai 50,43 tūkst. m<sup>2</sup>. Statistikos departamento 2011 m. duomenimis Joniškio rajono miestų vienam gyventojui tenkantis naudingas gyvenamasis plotas – 29,2 m<sup>2</sup>.

Labiausiai tikėtiniu variantu daroma prielaida, kad Žagarės mieste 2033 m., siekiant Europos Sąjungos miestų 2007 metų gyvenamojo fondo rodiklių, vienam gyventojui teks 31,6 m<sup>2</sup>. bendro naudingo ploto. Kadangi numatomas gyventojų skaičiaus mažėjimas, tuomet prognozuojamojo periodo pabaigoje – 2033 m. – visas gyvenamasis fondas sudarys apie 52,3 tūkst. m<sup>2</sup> (vidutinis metinis augimas 20 metų periodu sudarys 0,1 m<sup>2</sup>). Toks būsto plėtros procesas labiausiai įtakojamas dėl gyvenimo sąlygų gerėjimo..

2.2 lentelė. Prognozuojamas gyvenamojo fondo poreikis Žagarės mieste iki 2033 m.

	Labiausiai tikėtinas variantas	Optimistinis variantas
Gyventojų skaičius, 2011 m. (tūkst. gyv.)	1727	
Bendras naudingas gyvenamasis fondas, 2011 m. (tūkst. m <sup>2</sup> )	50,43	
Vienam gyventojui tenkantis naudingas gyvenamasis plotas, 2011 m. (m <sup>2</sup> )	29,2	
Prognozuojamas gyventojų skaičius, 2033 m. (tūkst. gyv.)	1654	2043
Papildomas gyvenamojo fondo prieaugis dėl gyventojų skaičiaus padidėjimo (tūkst. m <sup>2</sup> ), 2033m.	-	11,1
Gyvenamojo fondo prieaugis dėl gyvenimo sąlygų gerėjimo (tūkst.	1,9	10,0



m <sup>2</sup> ), 2033 m.		
Prognozuojamas naudingas gyvenamasis fondas, 2033 m. (tūkst. m <sup>2</sup> )	52,3	71,5
Prognozuojamas vienam gyventojui teksiantis naudingas gyvenamasis plotas, 2033 m. (m <sup>2</sup> )	31,6 <sup>1</sup>	35,0

Optimistiniu variantu prognozuojama, kad 2033 m. Žagarės mieste vienam gyventojui teks 35,0 m<sup>2</sup> bendro naudingo gyvenamojo ploto vienam gyventojui. Šiuo analizuojamu variantu gyvenamasis fondas sudarys 71,5 tūkst. m<sup>2</sup>. (vidutinis metinis gyvenamojo ploto augimas 20 metų periodu sudarys 1,1 tūkst. m<sup>2</sup>).

### Miesto plėtra integruojant gretimas teritorijas

Būsto plėtros prognozėje nurodomi labiausiai tikėtinas ir optimistinis variantai. Dėl duomenų trūkumo Žagarės miesto ir jo plėtros teritorijos gyventojui tenkantis naudingas gyvenamasis plotas buvo nustatytas apytiksliai apskaičiuojant naudingą gyvenamąjį plotą pagal turimus būsto tipo ir vidutinius būsto ploto, atsižvelgiant į tipą, duomenis. Joniškio rajono miestuose ir kaimuose 2011 metais naudingas plotas tenkantis vienam gyventojui buvo 30,1 m<sup>2</sup>.

Plėtojant Žagarės miestą prijungiamos Žvelgaičių, Žagariškių, Žiurių, Aleksandravo kaimų dalys. Šioje plėtros zonoje 2011 metais apytiksliai buvo 294 gyventojai (Žagarės miesto teritorijoje 2011 m. buvo 1727 gyventojai). Statistikos departamentas pateikia paskutiniuosius 2011 metų duomenis, priimant, kad kad gyvenamasis fondas Žagarės mieste ir plėtros zonoje sudaro apytiksliai 60,8 tūkst. m<sup>2</sup>. Vienam gyventojui 2011 m. nustatytas tenkantis naudingasis gyvenamasis plotas yra 30,1 m<sup>2</sup>.

Antruoju būsto prognozės variantu prognozuojama, kad 2033 m. siekiant Europos Sąjungos miestų 2007 metų gyvenamojo fondo rodiklių Žagarės mieste ir miesto plėtros zonoje vienam gyventojui teks 31,6 m<sup>2</sup> bendro naudingo ploto, tuomet prognozuojamojo periodo pabaigoje – 2033 m. – visas gyvenamasis fondas sudarys 66,2 tūkst. m<sup>2</sup> (vidutinis metinis augimas 20 metų periodu sudarys 0,3 m<sup>2</sup>). Toks būsto plėtros procesas labiausiai įtakojamas gyventojų skaičiaus augimo, kuris prognozuojamas labiausiai tikėtiniu variantu, bei gyvenimo sąlygų gerėjimo atveju.

2.3 lentelė. Prognozuojamas gyvenamojo fondo poreikis Žagarės mieste ir plėtros zonoje iki 2033 m.

	Labiausiai tikėtinas variantas	Optimistinis variantas
Gyventojų skaičius, 2011 m. (tūkst. gyv.)	2021	
Bendras naudingas gyvenamasis fondas, 2011 m. (tūkst. m <sup>2</sup> )	60,8	
Vienam gyventojui tenkantis naudingas gyvenamasis plotas, 2011 m. (m <sup>2</sup> )	30,1	
Prognozuojamas gyventojų skaičius, 2033 m. (tūkst. gyv.)	2095	2542

<sup>1</sup> Prognozuojamas naudingojo gyvenamojo ploto, tenkančio vienam gyventojui, padidėjimas dėl Europos Sąjungos miestuose gyvenamojo fondo lygio pasiekimo iki 2033 m.

Papildomas gyvenamojo fondo prieaugis dėl gyventojų skaičiaus padidėjimo (tūkst. m <sup>2</sup> ), 2033 m.	2,3	18,2
Gyvenamojo fondo prieaugis dėl gyvenimo sąlygų gerėjimo (tūkst. m <sup>2</sup> ), 2033 m.	3,1	10,0
Prognozuojamas naudingas gyvenamasis fondas, 2033 m. (tūkst. m <sup>2</sup> )	66,2	89,0
Prognozuojamas vienam gyventojui teksiantis naudingas gyvenamasis plotas, 2033 m. (m <sup>2</sup> )	31,6 <sup>2</sup>	35,0

Optimistiniu variantu galima prognozuoti, kad 2033 m. gyvenamojo fondo rodiklių Žagarės mieste ir miesto plėtros zonoje teks 35 m<sup>2</sup> bendro naudingo gyvenamojo ploto vienam gyventojui. Šiuo analizuojamu variantu gyvenamasis fondas sudarys 89,0 tūkst. m<sup>2</sup> (vidutinis metinis gyvenamojo ploto augimas 20 metų periodu sudarys 1,4 tūkst. m<sup>2</sup>).

## Miesto naujų teritorijų poreikis

### Naujų teritorijų poreikis (Miesto plėtra naudojant vidinius rezervus)

Pagrindiniai miesto teritorinės plėtros poreikiai siejami su gyvenamosios statybos, gatvių tinklo plėtra, didėjančiu bendro naudojimo, visuomeninės, komercinės teritorijų poreikiu. Urbanizuotų teritorijų plėtra vyks dėl prognozuojamo gyventojų skaičiaus augimo, gyvenimo kokybės gerėjimo. Skaičiuojant būsto plėtros poreikį buvo priimta, kad Žagarėje pagrįste vyks mažaaukščio ir sodybinio užstatymo plėtra. Dabartinis miesto plotas – 475, 34 ha.

Labiausiai tikėtiniu variantu prognozuojama, kad 2033 m. Žagarės mieste bus 1654 gyventojų. Vertinant pagal dabartinius Žagarės miesto gyvenamojo fondo duomenis 2033 m. jo užteks 1596 gyventojų (kai vienam gyventojui 2031 m. teks 31,6 m<sup>2</sup> naudingo gyvenamojo ploto), todėl gyvenamoji mažaaukštė statyba skaičiuojama papildomai 58 gyventojams.

Taikant optimistinę prognozę, kur prognozuojama, kad gyventojų skaičius sieks 2043. Priimant, kad 2033 m. žmogui teks 35,0 m<sup>2</sup> naudingo gyvenamojo ploto, pagal dabartinius gyvenamojo fondo duomenis, gyvenamojo fondo užteks 1440 gyventojams, todėl gyvenamoji mažaaukštė statyba skaičiuojama 603 gyventojams.

Preliminarus teritorijų poreikis skaičiuotas remiantis prielaidomis, kad mažaaukštės statybos pastatuose, sodybiniame užstatyme gyvens apie 20-25 žmogus viename hektare. Tuomet vidutinis sklypas Žagarės mieste 2033 m. sieks apie 15-20 arų. Labiausiai tikėtiniu variantu 2033 m. vien mažaaukštės statybos ar sodybinio užstatymo teritorijai papildomai reikės apie 2,5 – 3,5 ha., taikant optimistinį variantą, gyvenamajai statybai papildomai reikės 24 - 30 ha naujų teritorijų.

### Naujų teritorijų poreikis (Miesto plėtra integruojant gretimas teritorijas)

Skaičiuojant būsto plėtros poreikį Žagarės miesto ir plėtros teritorijoje taip pat buvo priimta, kad pagrįste vyks mažaaukščio ir sodybinio užstatymo plėtra. Labiausiai tikėtiniu variantu

<sup>2</sup> Prognozuojamas naudingojo gyvenamojo ploto, tenkančio vienam gyventojui, padidėjimas dėl Europos Sąjungos miestuose gyvenamojo fondo lygio pasiekimo iki 2030 m.

prognozuojama, kad Žagarės miesto ir plėtros teritorijos gyventojų skaičius 2033 m. bus 2095. Dabartiniais Žagarės miesto ir plėtros zonos gyvenamojo fondo duomenimis 2033 m. jo užteks 1924 žmogui (kai vienam gyventojui teks 31,6 m<sup>2</sup> naudingo gyvenamojo ploto). Todėl gyvenamoji mažaaukštė statyba skaičiuojama papildomai 171 gyventojui.

Taikant optimistinę prognozę, kur prognozuojama, kad gyventojų skaičius sieks 2542. Priimant, kad 2033 m. žmogui teks 35 m<sup>2</sup> naudingo gyvenamojo ploto, pagal dabartinius gyvenamojo fondo duomenis, gyvenamojo fondo užteks 1737 gyventojams, todėl gyvenamoji mažaaukštė statyba skaičiuojama apie 805 gyventojams.

Preliminarus teritorijų poreikis skaičiuotas remiantis prielaidomis, kad mažaaukštės statybos pastatuose, sodybiniame užstatyme, kaip ir pirmuoju variantu gyvens 20-25 žmonės viename hektare. Tuomet vidutinis sklypas Žagarės mieste ir plėtros teritorijoje 2033 m. sieks apie 15-20 arų. Labiausiai tikėtiniu variantu 2033 m. vien mažaaukštės statybos ar sodybinio užstatymo teritorijai papildomai reikės apie 7 - 9 ha., taikant optimistinį variantą, gyvenamajai statybai papildomai reikės 32 - 40 ha. naujų teritorijų.

### **3. MIESTO ERDVINĖ KOMPOZICIJA BEI JĄ FORMUOJANTYS VEIKSNIAI**

#### **3.1. ERDVINĖS STRUKTŪROS PLĖTROS KRYPTYS IR VARIANTAI**

Miestai, miesteliai yra gyventojų socialinės ir ekonominės veiklos koncentracijos ir kultūros židiniai, lemiantys viso rajono bei regiono socialinį ekonominį potencialą. Darnaus vystymosi principas reikalauja reguliuoti urbanizacijos procesą, nedarant žalos aplinkai. Nevaldoma urbanizacija gali turėti neigiamos įtakos ir negrįžtamų pasekmių aplinkai, visų pirma - gamtinei ir kultūrinei.

Miesto erdvinę struktūrą siekiama vystyti sudarant palankiausias gyvenimo sąlygas ir optimalų balansą tarp urbanizuotų ir laisvų erdvių, saugant vertingą kraštovaizdį. Pagrindiniai optimalios Žagarės miesto struktūros vystymo principai yra:

- miesto centro formavimas – miesto centro teritorijos vystymas įvertinant kintančius poreikius, miesto centro gyvybingumo skatinimas;
- urbanistinių jungčių - miesto pagrindinių gatvių tinklo formavimas, miesto ryšių funkcionavimo užtikrinimas;
- gyvenamosios aplinkos, viešųjų erdvių ir kitų teritorijų formavimas, modernizavimas;
- polifunkciškumą skatinantis funkcinis ir fizinis neefektyviai naudojamų teritorijų pertvarkymas (konversija);
- užstatymo struktūrizavimas;
- nekilnojamojo kultūros paveldo apsauga;
- gamtinio karkaso elementų saugojimas;
- rekreacinių objektų plėtra;
- miesto ir priemiesčių plėtros suderinamumas;
- miesto ir Žagarės regioninio parko plėtojimo bendra strategija.

Vienas iš būdų teritorinės kraštovarkinės struktūros esamiems bruožams išryškinti ir tolimesnei plėtrai, sąlygojamai socialinių ir ekonominių procesų bei gamtinės aplinkos ypatumų, nustatyti yra teritorijos erdvinės raidos kompozicijos bei koncepcijos sukūrimas.

Miesto kompozicija - tai miesto urbanistinio - funkcinio komponavimo schema, bendriausiu būdu parodanti miesto erdvinės plėtros idėją. Miesto kompoziciją formuoja esamos miesto struktūros plėtros tendencijos ir pagrindinės išorės aplinkos plėtros kryptys.

Funkcinis teritorinis karkasas suprantamas kaip vientisas apibrėžtų funkcijų koncentravimosi centrų ir ašių teritorinis junginys. Miesto erdvinę struktūrą formuoja dviejų rūšių atraminiai funkciniai karkasai - urbanistinis ir gamtinis.

*Urbanistinis karkasas* – tai pagrindinė miesto teritorijos erdvinę struktūrą formuojanti dalis, apimanti aktyviausios gyventojų masinės veiklos procesų teritorines zonas, intensyviausiai įsisavintas erdves. Tai pagrindinė miesto funkcinės struktūros konstrukcija, atraminių miesto elementų sistema. Erdvinėje struktūroje (miesto funkcinio stuburo zonoje) išskiriamos svarbiausios urbanistinio karkaso ašys.

*Gamtinį karkasą* sudaro ekologinio aktyvumo zonų bei ašių su mažiausiai pakeistais gamtiniais kraštovaizdžio kompleksais bei ribota technine infrastruktūra sistema.

Siūlomi du Žagarės miesto plėtros kompoziciniai variantai. Abiejuose variantuose miesto erdvinės struktūros svarbiausi sudėtiniai komponentai yra urbanistinis bei gamtinis karkasai, miesto plėtros teritorijų funkcinės struktūros.

Įvertinus esamą padėtį bei jos išvadas, Joniškio rajono savivaldybės teritorijos bendrojo plano sprendinius, teikiami du Žagarės miesto plėtojimo variantai, kuriuose numatomos priemonės:

- užtikrinančios gyvenimo kokybės augimą;
- leidžiančios valdyti miesto plėtrą pagal darnios plėtros principus;
- suderinančios rajono ir miesto teritorijų bendrųjų planų sprendinius, sukuriančias prielaidas naudingai bendradarbiauti visoms šalims.

Žagarės miesto teritorijos vystymo koncepcijos variantai skiriasi pagal planuojamas plėtros kryptis. Pirmame variante plėtra vykdoma esamose miesto administracinėse ribose, įvertinus esamus Žagarės regioninio parko reglamentus. Antrame variante prioritetai teikiami gretimų miestui užstatytų teritorijų integravimui į miesto struktūrą, taip pat neprieštaraujant Žagarės regioninio parko reglamentams.

### **3.1.1. Planuojami Žagarės miesto teritorijos vystymo koncepcijos variantai dvidešimties metų laikotarpiui**

- **Pirmas variantas - Miesto plėtra naudojant vidinius rezervus**

Žagarės miesto plėtra numatoma esamose administracinėse ribose. Prioritetas teikiamas vidinės miesto struktūros tobulinimui, teritorijų modernizavimui, vidinių teritorijų rezervų naudojimui. Plėtojama susiklosčiusi miesto struktūra. Prioritetas teikiamas miesto centro

teritorijos gyvybingumo, fizinės aplinkos kokybės, ekonominio aktyvumo skatinimui. Saugomos nekilnojamojo kultūros paveldo teritorijos bei objektai, siekiama jų vertybės požymių išlaikymo ir perdavimo ateinančioms kartoms. Planuojama esamų gyvenamųjų teritorijų renovacija užbaigiant formuoti nebaigtas užstatyti urbanistines struktūras, pritraukti aplinkai draugiškas funkcijas gerinant gyvenimo kokybę. Numatoma žaliųjų plotų sistema.

▪ **Antras variantas - Miesto plėtra integruojant gretimas teritorijas**

Numatoma Žagarės miesto teritorinė plėtra įsisavinant Žiurių, Aleksnadravo, Žvelgaičių, Žagariškių, kaimų teritorijas bei iš miesto išimant žemės ūkio teritorijas (šiaurės rytinėje ir pietinėje pusėse). Plėtojamas miesto centras, kur skatinamas centro gyvybingumas, fizinės aplinkos kokybės gerinimas, ekonominis aktyvumas. Saugomi nekilnojamojo kultūros paveldo objektai, teritorijos, siekiama jų vertybės požymių išlaikymo ir perdavimo ateinančioms kartoms. Įvertinus Žagarės regioninio parko tvarkymo plane numatytus sprendinius, numatoma ne tik esamų bei prijungiamų prie miesto teritorijų renovacija, modernizavimas, bet ir nauja plėtra. Naujos teritorijos įsisavinamos kompleksiskai, rezervuojami plotai viešosioms erdvėms, infrastruktūrai. Kuriama žaliųjų plotų sistema, integruojanti esamus želdynus, upių pakrantes. Vystant miesto gatvių tinklą, planuojamos naujos susisiekimo jungtys.

### 3.1.2. Svarbiausių ekologinio stabilizavimo ašių ir centrų lokalizavimas

Itin svarbus racionalios kraštovarkos ir kraštovaizdžio apsaugos instrumentas yra *gamtinis karkasas*, juridškai įteisintas Aplinkos apsaugos ir Saugomų teritorijų įstatymuose. Tai bendra kraštovarkos ekologinio kompensavimo zonų sistema, jungianti visas gamtinio pobūdžio saugomas ir kitas ekologiškai svarbias bei pakankamai natūralias teritorijas, garantuojančias ekologinį teritorijos stabilumą.

Gamtinio kraštovaizdžio ekologinio stabilizavimo teritorijų sistemą nustato LR teritorijos, Šiaulių apskrities ir Joniškio rajono savivaldybės teritorijos bendruosiuose planuose patvirtintas gamtinio karkaso elementų lokalizavimas. *Gamtinio karkaso* paskirtis:

1. Sukurti vientisą gamtinio ekologinio kompensavimo teritorijų tinklą, užtikrinantį kraštovaizdžio geoekologinę pusiausvyrą ir gamtinius ryšius tarp saugomų teritorijų, sudaryti prielaidas biologinei įvairovei išsaugoti;
2. Sujungti didžiausią ekologinę svarbą turinčias buveines, jų aplinką bei gyvūnų ir augalų migracijai reikalingas teritorijas;
3. Saugoti natūralų kraštovaizdį ir gamtinius rekreacinius išteklius;
4. Didinti šalies miškingumą, saugoti ir įveisti želdynus, želdinius agrarinėse ir urbanizuotose teritorijose;
5. Optimizuoti kraštovaizdžio urbanizacijos bei technogenizacijos ir žemės ūkio plėtrą.

*Gamtinis karkasas* savo kraštovarkine esme yra sudėtinga erdvinė sistema ir apjungia įvairių funkcijų prioriteto bei pagrindinės tikslinės paskirties, o taip pat skirtingo naudojimo ir apsaugos režimo teritorijas - gamtinius rezervatus, gamtinius bei kompleksinius draustinius, valstybinius parkus, apsaugos zonas bei saugomus gamtos išteklių sklypus, įvairias rekreacines, miškų ūkio, taip pat ribojamos agrarinės veiklos zonas. *Gamtinis karkasas* neaplenkia ir miestų bei miestelių (urbanizuotų) teritorijų, tik šiuo atveju svarbiausioji jo paskirtis – reguliuoti kraštovaizdžio

urbanizacijos ir technogenizacijos plėtra, saugoti gamtinį kraštovaizdį ir gamtinius rekreacinius išteklius, saugoti ir įveisti želdynus bei želdinius.

Gamtinį karkasą sudaro šios metafunkcinės dalys:

1. *Geoekologinės takoskyros* – teritorijų juostos, jungiančios ypatinga ekologine svarba bei jautrumu pasižyminčias vietas: upių aukštupius, vandenskyras, aukštumų ežerynus, kalvynus, pelkynus, priekrantes, požeminių vandenų intensyvaus maitinimo ir karsto paplitimo plotus. Jos skiria stambias gamtines geosistemas ir palaiko bendrąją gamtinio kraštovaizdžio ekologinę pusiausvyrą;
2. *Migraciniai koridoriai* – slėniai, raguvynai bei dubakloniai, kitos teritorijos, kuriomis vyksta intensyvi medžiagų, energijos ir gamtinės informacijos srautų apykaita ir augalų bei gyvūnų rūšių migracija.
3. *Geosistemų vidinio stabilizavimo arealai* – teritorijos, galinčios pakeisti šoninį nuotėkį ar kitus gamtinės migracijos srautus, taip pat reikšmingos biologinės įvairovės požiūriu.

Pagal svarbą skiriamos tarptautinės (europinės), nacionalinės, regioninės ir vietinės svarbos gamtinio karkaso dalys.

Įvertinus Žagarės miesto padėtį regioninėje gamtinio karkaso sistemoje, teritorinės sąrangos ypatumus gamtinio karkaso formavimo požiūriu, išskiriamos svarbiausios Žagarės miesto bendrąją erdvinę koncepciją formuojančios ekologinio stabilizavimo teritorijos, turinčios kompensuoti urbanistinio-ūkinio vystymo poveikį. Jas atstovauja: *migraciniai koridoriai ir geosistemų vidinio stabilizavimo arealai (teritorinė lokalizacija teikiama planuose „Funkciniai prioritetai“, „Erdvinė struktūra“ I ir II variantai).*

Būtina pabrėžti, kad *gamtinis karkasas*, kaip ekokompensacinė sistema yra objektyvus teritorinis kompleksas ir funkcionuoja nepriklausomai nuo žmogaus ar jo sukurtų institucijų norų, todėl abejuose teikiamuose Žagarės miesto koncepcijos variantuose *gamtinio karkaso* teritorijų lokalizacija nesikeičia.

*Migraciniams koridoriams*, formuojantiems Žagarės bendrąją erdvinę koncepciją priskirtini:

- Regioninę svarbą turintis Švėtės migracinio koridoriaus ruožas, praeinantis miesto viduriu;
- Vietinę svarbą turinčios mažųjų vandentėmių migracinių koridorių atkarpos Žagarės mieste ir apylinkėse.

*Vidinio stabilizavimo arealams*, formuojantiems Žagarės bendrąją erdvinę koncepciją priskirtini:

- Vietinės svarbos geosistemų vidinio stabilizavimo arealai.

Ekologinio stabilizavimo teritorijos, kaip miesto bendrosios erdvinės struktūros dalis, nustato svarbiausius teritorinius gamtinio kraštovaizdžio išsaugojimo prioritetus, būtinus bendrajai ekologiškai pusiausvyrai palaikyti. Gana sudėtinga šią nuostatą realizuoti ekologinio stabilizavimo ašių sankirtoje su urbanistinio-ūkinio vystymo ašimis, ypač pastarųjų centrams patenkant į geoekologinių takoskyrų ar migracinių koridorių teritorijas.

### 3.1.3. Pagrindiniai miesto plėtros variantų kompoziciniai elementai, formuojantys miesto struktūrą

Išskiriami šie pagrindiniai miesto plėtros variantų kompoziciniai elementai:

- Miesto plėtros variantuose akcentuojamas nekilnojamojo kultūros paveldo objekto teritorijoje esantis miesto centras — Žagarės struktūrinis branduolys.
- Numatomos kompozicinės - miesto struktūrinės ašys (kelių, pagrindinių miesto gatvių ar kitokių ryšių pagrindu suformuotos ašys, kurios organizuoja miesto urbanistinę struktūrą). Tiek pirmame, tiek antrame variantuose svarbiausios Žagarės miesto ašys yra istorinės, dabartinių P. Cvirkos, Tiltu, Miesto, Vilniaus, Naujosios, Kęstučio gatvių pagrindu. Kitos struktūrinės ašys sudaro tarsi tinklą, apjungiantį centro, gyvenamąsias, visuomenines, komercines, pramonines bei kitas miesto teritorijas.
- Dar vienas svarbus miesto erdvinės struktūros kompozicinis elementas - miesto žaliųjų teritorijų sistema, integruojanti esamus želdynus, Švėtės upę, tvenkinius, rekreacines teritorijas, įvairius gamtinio karkaso elementus į miesto urbanistinę struktūrą.

### 3.1.4. Miesto teritorijos vystymo būdai (tipai)

Miesto erdvinę struktūrą sudaro trimatė sistema išreikštos urbanistinė struktūra (kompoziciniai miesto elementai, miesto užstatymo ypatumai) ir ekologinio kompensavimo – gamtinio karkaso struktūra. Miesto užstatytų teritorijų erdvinei struktūrai išreikšti naudojamas užstatymo intensyvumo rodiklis. Konceptcijos studijoje, užstatymo intensyvumas skirstomas į tris lygmenis – istorinio (kelių tipų), vidutinis, mažas. Intensyvumas yra nustatomas sąlyginai tarpusavyje lyginant miesto atskiras užstatytas teritorijas.

Įvertinus esamus miesto užstatymo ypatumus, kitus struktūrinius elementus, Žagarės miesto erdvinės struktūros koncepcijos sprendiniuose išskiriami šie erdvinės struktūros vystymo tipai:

**Istorinio (senojo miesto) užstatymo teritorijos** – tai nekilnojamojo kultūros paveldo objektų teritorijoje (senojo miesto vieta (u.o.k. 30333), Žagarės miesto istorinė dalis (u.o.k. 17127) – esamos užstatytos teritorijos. Koncepcijos sprendiniuose nenumatomas šių teritorijų intensyvumo didinimas, siekiama vertingųjų savybių išsaugojimo, autentiškumo požymių išlaikymo.

**Istorinio (miesto istorinės dalies) užstatymo teritorijos** – tai nekilnojamojo kultūros paveldo objekto teritorijoje (Žagarės miesto istorinė dalis (u.o.k. 17127) – esamos užstatytos teritorijos. Koncepcijos sprendiniuose siekiama autentiškumo požymių išlaikymo ir šių vertingųjų savybių išsaugojimo: stačiakampio plano struktūra su savaiminės raidos netaisyklingais elementais, gatvių tinklas, Senosios Žagarės aikštės netaisyklingos formos planas, Naujosios Žagarės aikštės stačiakampis planas, Naujosios Žagarės aikštės PV ir ŠR dalies ir Šiaulių g. užstatymo išsklotinės, Petro Cvirkos, Vilniaus g. užstatymo siluetai, užstatymo 1-2 a. mediniais ir mūriniais pastatais su šlaitiniais stogais pagal Miesto a., Vilniaus g. perimetrą pobūdis, užstatymo 1-2 a. mūriniais pastatais su šlaitiniais stogais pagal

Maironio, Petro Avižonio, Šiaulių, Tilto g. perimetrą pobūdis, 1-2 a. mediniais ir mūriniais pastatais su šlaitiniais stogais mišraus užstatymo: sodybinio ir pagal gatvės perimetrą pobūdis Petro Cvirkos, Stasio Dariaus ir Stepono Girėno, Kęstučio, Raktuvės g. ,1 a. mediniais ir mūriniais pastatais su šlaitiniais stogais mišraus užstatymo: sodybinio ir pagal gatvės perimetrą pobūdis Gedimino, Kalkių, Pakalnės, Švėtės, Upės g. , perspektyvos: Petro Cvirkos g. į ŠV ir PR, Petro Avižonio g. į ŠV ir PR, Stepono Dariaus ir Stasio Girėno g. į PV ir ŠR, Vilniaus g. į ŠR ir PV, Raktuvės g. į PV, panorama į R nuo Žvelgaičio kalno, panorama į V nuo Švėtės upės užtvankos, keliai ir jų dangos – lauko akmenų grindinys Petro Avižonio, Naujojoje g. lauko akmenų grindinio fragmentai Stepono Dariaus ir Stasio Girėno, Jaunimo, Jonišio, Pakalnės, Šiaulių, Upės g., Švėtės upės vaga.

**Istorinio (dvaro) užstatymo teritorijos** – tai nekilnojamojo kultūros paveldo objektų teritorijoje (Žagarės dvaro sodyba (u.o.k. 965), dvaro palivarko sodyba (u.o.k. 137), Žagarės miesto istorinė dalis (u.o.k. 17127) – esamos užstatytos teritorijos. Teritorijos plėtojamos pagal nekilnojamojo kultūros paveldo apsaugos specialiuosius planus.

**Vidutinio užstatymo intensyvumo teritorijos** – teritorija šiaurinėje miesto dalyje, kur sovietmečiu suformuotas gamybinių objektų užstatymas. Skatinamas statinių mastelio, tūrių pertvarkymas siekiant harmoningos darnos su saugoma istorine miesto dalimi – istoriniu užstatymu.

**Mažo užstatymo intensyvumo teritorijos** – šio tipo teritorijose dažniausiai dominuoja sodybinis užstatymas, ar sodybinio užstatymo intensyvumui prilygstantis kito pobūdžio užstatymas.

**Žaliųjų erdvių teritorijos** – tai miesto žaliosios erdvės integruojančios rekreacijos funkcijas, kurias sudaro atskirieji želdynai, kapinės, gamtinio karkaso teritorijos, miškai. Šiose teritorijose naujas užstatymas nenumatomas, išskyrus rekreacinius objektus bei statinius, reikalingus žaliųjų plotų infrastruktūrai ir aptarnavimui.

**Žemės ūkio teritorijos** – teritorijos, kuriose vykdoma žemės ūkio veikla, neprieštaraujanti Žagarės regioninio parko reglamentams.

### 3.2. GAMTOSAUGOS KRYPTYS

Planuojamos teritorijos atveju kraštovaizdis vertingas ne tik gamtiniu, bet ir kultūriniu požiūriu. Žagarė - istoriniu ir architektūriniu požiūriu įdomus miestas. Siekiant išsaugoti kultūriniu bei gamtiniu požiūriu vertingą Žagarės bei jos apylinkių kraštovaizdį, rekreaciniam bei ūkiniam naudojimui reguliuoti yra įsteigtas valstybinis *Žagarės regioninis parkas*. Į šio regioninio parko ribas patenka esama Žagarės miesto teritorija bei dalis planuojamos teritorijos.

Gamtinė aplinka yra svarbus gyvenamosios vietovės patrauklumą stiprinantis faktorius. Ji pasitarnauja jos, kaip socialinės – ekologinės sistemos stabilumui, nes ne tik formuoja sveikatingesnę aplinką, labiau patenkina įvairesnės gyvensenos poreikius, bet ir didina rekreacinę



vertę, skatina įvairių turizmo formų vystymąsi. Savo ruožtu gamtinės aplinkos ypatumai gyvenamosios vietovės planavimą ir tvarkymą daro sudėtingesnį, sprendžiant plėtotės klausimus reikalauja pakankamą dėmesį skirti ekologiškai stabilios aplinkos bei pilnaverčio kultūrinio kraštovaizdžio formavimui.

Racionalaus gamtinių išteklių naudojimo ir apsaugos, gamtinio kraštovaizdžio stabilumo, savitumo bei bioįvairovės išsaugojimo bei aplinkos sveikumo (kokybės) užtikrinimo siektinumai tiesiogiai įtakoja Žagarės miesto vystymo koncepcijos formavimą, teritorijos funkcinių prioritetų, naudojimo ir apsaugos reglamentų nustatymą.

Žemiau pateikiamos pagrindines gamtosausgos kryptis - *gamtinių išteklių racionalaus naudojimo ir apsaugos, kraštovaizdžio ir biologinės įvairovės apsaugos, aplinkos kokybės apsaugos* atstovaujančios specialijų tikslų grupės, kurios numatomos Žagarės miesto vystymo koncepcijos studijoje.

- *Išvengti hidrografinio tinklo elementų struktūros keitimo* – saugoti natūralius hidrografinio tinklo elementus, siekti, kad vandens telkinių pakrantėse vykdoma veikla neprieštarautų paviršinio vandens telkinių pakrančių apsaugos juostoms keliamiems reikalavimams.
- *Užtikrinti reikiamą Žagarės regioninio parko teritorijų apsaugą* – priimti miesto teritorijos vystymo sprendinius, neprieštaraujančius regioninio parko nuostatoms, apsaugos reglamentui, specialiojo tvarkymo plano sprendiniams, bendriesiems buveinių ar paukščių apsaugai svarbių teritorijų nuostatoms.
- *Užtikrinti esamų gamtinių rekreacinių išteklių – žaliųjų plotų, raiškaus kraštovaizdžio zonų išsaugojimą bei racionalų naudojimą*. Numatyti gamtinės rekreacinės aplinkos ypatumus atitinkantį ekstensyvų ar intensyvų naudojimą, rekreacinės infrastruktūros plėtojimą.
- *Formuoti racionalią, ekologiškai pagrįstą miesto teritorijos žemėnaudos struktūrą, galinčią užtikrinti kraštovaizdžio stabilumą* - teritoriškai subalansuoti kultūrinio kraštovaizdžio formavimą, racionaliai teritoriškai išdėstant gyvenamosios, gamybinės, rekreacinės ir kitos paskirties teritorijas, išlaikant esamą bei didinant natūralių ar pusiau natūralių teritorijų plotą, užtikrinant reikiamą gamtinio karkaso teritorijų – ekologinio kompensavimo zonų sistemos sukūrimą, organizuojant pilnavertę žaliųjų plotų sistemą.
- *Išvengti gamtinio kraštovaizdžio natūralios struktūros darymo ir degradavimo patikimo geoekologinio potencialo gamtinio karkaso teritorijose* – išsaugoti nuo urbanizavimo santykinai natūralaus kraštovaizdžio teritorijas, nustatant joms ekologinį pilnavertiškumą užtikrinantį tvarkymo režimą.
- *Išsaugoti ir tikslingai naudoti, eksponuoti kraštovaizdžio kultūrinį paveldą*, gerinti jo aplinkos kokybę ir estetinį vaizdą;
- *Išsaugoti ir gausinti natūralaus bei subnatūralaus kraštovaizdžio teritorijas* - saugoti ir plėsti žaliuosius plotus (želdynus) urbanizuotose teritorijose nuosekliai įgyvendinant „Želdynų apsaugos, tvarkymo ir atkūrimo strategijos“ nuostatas; užtikrinti vandens telkinių pakrančių, raiškių reljefo formų, hidrografinio tinklo elementų natūralumo apsaugą, tuo pačiu išsaugant urbanizuotų teritorijų kraštovaizdžio vaizdingumą.
- *Sumažinti paviršinių vandenų teršimą* - vykdant nuotekų (buitinių, paviršinių, gamybinių) surinkimo tinklų ir valymo įrenginių modernizavimą bei vystymą, optimizuojant jų eksploatavimą, plečiant vietinio valymo technologijų taikymą.

- *Užtikrinti gėlo požeminio vandens išteklių apsaugą ir naudojimą.* Gyventojus, vartojančius šachtinių šulinių vandenį, aprūpinti geros kokybės geriamu vandeniu iš gilesnių vandeningų horizontų (plečiant geriamojo vandens viešojo tiekimo tinklą).
- *Gerinti aplinkos oro higieninę būklę* - formuoti apsauginės paskirties želdynus ūkinių objektų sanitarinės apsaugos zonos, transporto srautų judėjimo koridoriuose ir kt., tobulinti miesto susisiekimo sistemą.

## 4. PLANINĖ STRUKTŪRA, TERITORIJŲ FUNKCIJOS IR NAUDOJIMAS

### 4.1. FUNKCINIŲ PRIORITETŲ ZONOS

Įvertinus esamą teritorijų naudojimo išsidėstymą mieste bei Žagarės miesto bendrojo plano koncepcijos tikslus ir uždavinius, numatomi teritorijų funkciniai sprendiniai dvidešimties metų laikotarpiui. Miesto koncepcijoje taikomas polifunkcinio zonavimo metodas, kai miesto teritorija dalinama į funkcinės zonos, išskiriant prioritetinę (vyraujančią) žemės naudojimo funkciją.

*Miesto funkcinė struktūra* – tai pagrindinių miesto dalių funkcinų zonų, aptarnavimo centrų, struktūrinių gatvių tinklo teritorinio išsidėstymo pobūdis ir tarpusavio ryšiai.

Teritorijų polifunkcinis zonavimas pagal žemės naudojimo funkcijas atliekamas siekiant išaiškinti prioritетinių funkcijų tendencijas, jų sąveiką su kitomis funkcijomis, nustatyti miesto tvarkymo koncepcijos formavimą, suderinant visuomenės interesus gamtonaudoje su reikalavimais sukurti kokybišką gyvenamąją aplinką ir išsaugoti atitinkamų teritorijų ekologines sąlygas bei kraštovaizdžio estetines savybes.

Žagarės miesto teritorijos bendrojo plano koncepcijoje išskiriamos šios funkcinų prioritетų zonos:

**Miesto centras** – polifunkcinė teritorija, skirta administravimo, kultūrinių institucijų, komercinių aptarnavimo objektų koncentravimui kartu su gyvenamąja funkcija.

**Mišrių teritorijų zona** – teritorija, kurioje nėra dominuojančios vienos funkcijos, vyrauja prekybos, paslaugų, aptarnavimo, visuomeniniai objektai, gyvenamosios teritorijos.

**Visuomeninio, specializuoto viešojo prioritетo zona** – teritorija, kurioje prioritетas skiriamas bendruomenės poreikiams reikalingų objektų – kultūros, švietimo, sveikatos apsaugos infrastruktūros ar kitų specializuotų objektų statybai.

**Gyvenamosios teritorijos prioritетo zona** – mišrios teritorijos, kuriose dominuoja gyvenamoji veikla kartu su jai aptarnauti reikalinga socialine, paslaugų ir kita infrastruktūra.

**Pramonės, verslo, infrastruktūros objektų teritorijų prioritетo zona** – verslo, sandėliavimo, gamybos objektų statybos teritorija, kurioje dominuoja darbo vietos bei negalima gyvenamoji funkcija.

**Žaliųjų erdvių teritorijos** – viešųjų miesto erdvių – atskirųjų želdynų, kapinių, gamtinių teritorijų, skirtų gyventojų aktyviam ir pasyviam poilsiui, lankymui, pažinimui, gamtinio karkaso elementų apsaugai skirtos teritorijos.

**Žemės ūkio teritorijos** – teritorijos, kuriose vykdoma žemės ūkio veikla, neprieštaraujanti Žagarės regioninio parko reglamentams.

4.1.1 lentelė. Funkcinių prioritetų zonų pasiskirstymas miesto, miesto plėtros teritorijoje pagal variantus

Eil. Nr.	Funkcinių prioritetų zonos pavadinimas	I variantas	II variantas
		Ha	Ha
1	Miesto centras	23,29	23,29
2	Mišriųjų teritorijų	3,62	7,99
3	Visuomeninio, specializuoto viešojo prioriteto	8,39	27,43
4	Gyvenamųjų teritorijų prioriteto	184,31	281,12
5	Pramonės, verslo, infrastruktūros objektų teritorijų prioriteto zona	3,73	3,73
6	Žalųjų erdvių prioriteto (t.t. vandenys, kapinės)	216,25	255,78
7	Žemės ūkio	35,75	-
	<b>Iš viso:</b>	<b>475,34</b>	<b>599,34</b>

## 4.2. ŽALŪJŲ PLOTŲ SISTEMOS VYSTYMAS

Žaliųjų plotų sistema yra nepaprastai svarbi ir neatskiriama miesto urbanistinės struktūros dalis, kuri yra formuojama tikslu išsaugoti visuomeniškai ir ekologiškai vertingo gamtinio kraštovaizdžio plotus, jų visumą tvarkyti kaip teritorinę sistemą, siekiant gerinti ekologines bei rekreacines gyvenamosios aplinkos sąlygas, kuriant patrauklaus miesto įvaizdį. Žagarės miesto žaliųjų plotų sistemos vystymo pasiūlymai teikiami įvertinant ir atsižvelgiant į:

- *Gamtinio karkaso teritorijų lokalizaciją, kuri leidžia žaliuosius plotus vertinti sisteminiu požiūriu, pamatyti kiekvieno jų reikšmę visai sistemai ir ne tik kiek jie naudingi gyventojams, bet ir kaip jie palaiko viso gamtinio komplekso gyvybingumą;*
- *Gamtosauginiu požiūriu reikšmingas gamtinio karkaso ir kitas teritorijas, išlaikusias natūralaus arba sąlyginai natūralaus kraštovaizdžio pobūdį: upės ir jos mažųjų intakų slėnius, augančius miško medynus, kitas išraiškingo ir vaizdingo kraštovaizdžio zonas;*
- *Teritorijas, kuriose yra nepalankios ekogeologinės sąlygos užstatymo plėtrai ir ūkinei veiklai.*
- *Esamos būklės analizės etape, kaip savarankiški miesto struktūros elementai iš visų žaliųjų plotų išskiriami: miškai (miškų ūkio paskirties žemėse) ir atskirųjų želdynų teritorijos kitos paskirties žemėje.*

Įvertinant visus aukščiau paminėtus argumentus bei išvadas, urbanistinę ir gamtinę aplinką, žaliųjų plotų galimybes atlikti atitinkamas funkcijas, ypatingą dėmesį skiriant įtraukimui į žaliųjų plotų

sistemą tų gamtinio karkaso teritorijų, kurios yra išlaikiosios natūralaus arba sąlyginai natūralaus kraštovaizdžio pobūdį yra nustatomas principinis žaliųjų plotų sistemos karkasas, kurį atstovauja žaliųjų plotų vystymo teritorijos. Jų lokalizacija teikiama planuose „Funkciniai prioritetai“, „Erdvinė struktūra“ I ir II var. Reikia pažymėti, kad koncepcijos studijoje nėra išskiriamos atskiros savarankiškos žaliųjų plotų sistemos kategorijos (miškai, parkai, skverai, apsauginiai želdynai ir kt.), jų detalizacija bus vykdoma sprendinių konkretizavimo studijoje.

*Miesto vystymo koncepcijoje, žaliųjų plotų sistemos sukūrimas nustatomas kaip viena iš prioritetinių Žagarės miesto plėtojimo krypčių, formuojant patrauklaus, patogaus ir sveiko gyventi miesto įvaizdį. Siekiant suformuoti pilnavertę žaliųjų plotų sistemą, galinčią atlikti visus jai keliamus uždavinius būtina:*

- Saugoti miesto gamtinę aplinką, formuoti žalią miesto įvaizdį;
- Išsaugoti visus esamus žaliuosius plotus urbanizuotoje miesto dalyje, didinti jų patrauklumą, plėsti rekreacinio panaudojimo galimybes;
- Išvengti statybų skverbimosi į vertingiausias gamtosauginiu ir estetiniu požiūriu miesto gamtinio karkaso teritorijas,
- Formuoti atskiruosius želdynus naujai įsavinamose miesto zonose ir įjungti juos į esamą žaliųjų plotų sistemą;
- Formuoti apsauginius želdynus gamybinių, komunalinių ir infrastruktūros teritorijų aplinkoje;
- Reikiamą dėmesį skirti svarbiausių sistemos grandžių - parkų, skverų ir žaliųjų jungčių formavimui bei tvarkymui.

### 4.3. NEKILNOJAMOJO KULTŪROS PAVELDO APSAUGOS KRYPTYS

Žagarės miesto bendrojo plano kultūros paveldo dalyje formuluojami kultūros paveldo objektų apsaugos prioritetai ir kryptys dvidešimties metų laikotarpiui. Koncepcijos gairės remiasi Valstybės ilgalaikės raidos strategija, Lietuvos Respublikos teritorijos bendrojo plano sprendiniais, Šiaulių apskrities teritorijos bendrojo plano sprendiniais, Joniškio rajono savivaldybės teritorijos bendrojo plano sprendiniais.

#### **Kultūros paveldo apsaugos, tvarkymo ir naudojimo kryptys**

Žagarės miesto bendrojo plano koncepcijoje įtvirtinamos pagrindinės nekilnojamojo kultūros paveldo saugojimo nuostatos:

- miesto struktūros pagrindo išsaugojimas;
- prioritetas teikiamas kultūros paveldo objektų autento apsaugai ir palaikymui;
- objektų išsaugojimas naudojant pagal paskirtį ir viešajai pagarbai.

Bendrojo plano koncepcijos pagrindinės kultūros paveldo apsaugos gairės: kultūros paveldo objektų apsaugos užtikrinimas, paveldo objektų patrauklumo didinimas, paveldo objektų vertybių, dėl kurių šie objektai įtraukti į kultūros vertybių registrą, autentiškumo išlaikymas, paveldo išsaugojimas ir perdavimas ateities kartoms.

Visais atvejais pagrindinė koncepcijos nuostata būtų – išsaugoti nekilnojamąjį kultūros paveldą kaip neatskiriamą ir integruotą miestovaizdžio elementą.

Rengimo etapas. Konceptijos stadija

Saugomų nekilnojamojo kultūros paveldo objektų ar teritorijų ir jų apsaugos zonų ribas reglamentuoja specialieji apsaugos planai. Konkretūs Žagarės miesto kultūros paveldo objektų ir teritorijų naudojimo ir apsaugos reglamentavimo principai bus nagrinėjami sprendiniuose.

4.3.1 lentelė. Valstybės saugomų objektų sąrašas Žagarės mieste

Eil. Nr.	Unikalus objekto kodas	Pavadinimas	Adresas	Įregistravimo registre data	Kiti kodai
1	8991	Arnotas I	Joniškio r. sav., Žagarės m. (Žagarės sen.)		DV993
2	1356	Bažnyčia ir koplytstulpis šventoriuje	Joniškio r. sav., Žagarės m. (Žagarės sen.), Miesto a. 1		AtV355
3	23858	Gyvenvietė	Joniškio r. sav., Žagarės m. (Žagarės sen.)	1997-05-05	A595K2P
4	23860	Gyvenvietė	Joniškio r. sav., Žagarės m. (Žagarės sen.)	1997-05-05	A596K2P
5	10862	Kapinės	Joniškio r. sav., Žagarės m. (Žagarės sen.)	1993-02-10	IV264
6	10863	Kapinės II	Joniškio r. sav., Žagarės m. (Žagarės sen.)		IV265
7	4068	Klebonija	Joniškio r. sav., Žagarės m. (Žagarės sen.), Miesto a. 1a	1995-06-12	S1 , IP2806, LA8
8	1359	Koplytstulpis	Joniškio r. sav., Žagarės m. (Žagarės sen.)	2002-03-29	D103 , AtV358
9	12359	Koplytstulpis	Joniškio r. sav., Žagarės m. (Žagarės sen.)		LA280
10	12519	Kunigo A. Paulauskio kapas	Joniškio r. sav., Žagarės m. (Žagarės sen.), Raktuvės		LA294/1
11	12520	Kunigo K. Aleksandravičiaus kapas	Joniškio r. sav., Žagarės m. (Žagarės sen.), Raktuvės		LA294/2
12	25435	Ledainė	Joniškio r. sav., Žagarės m. (Žagarės sen.), Malūno g. 1	2000-12-05	G237K2
13	12223	Motorinis malūnas	Joniškio r. sav., Žagarės m. (Žagarės sen.), Raktuvės g. 26	1996-12-23	S256 , IP2357, LA413/993
14	28189	muitinės pastatas	Joniškio r. sav., Žagarės m. (Žagarės sen.), Aušros 12	2003-12-31	S876
15	25439	Namas	Joniškio r. sav., Žagarės m. (Žagarės sen.), Jaunimo g. 1	2000-12-05	G237K6
16	25440	Namas	Joniškio r. sav., Žagarės m. (Žagarės sen.), Jaunimo g. 2	2000-12-05	G237K7

Rengimo etapas. Konceptijos stadija

17	25441	Namas	Joniškio r. sav., Žagarės m. (Žagarės sen.), Jaunimo g. 3	2000-12-05	G237K8
18	25436	Namas	Joniškio r. sav., Žagarės m. (Žagarės sen.), Malūno g. 2	2000-12-05	G237K3
19	8994	Ornamentuoti kryžiai (2)	Joniškio r. sav., Žagarės m. (Žagarės sen.)		DV996
20	2248	Pastatas	Joniškio r. sav., Žagarės m. (Žagarės sen.), Kęstučio 8		IP1205, LA413/996
21	2253	Pastatas	Joniškio r. sav., Žagarės m. (Žagarės sen.), Maironio 1		IP1210, LA413/997
22	2250	Pastatas	Joniškio r. sav., Žagarės m. (Žagarės sen.), Miesto a. 11		IP1207, LA413/989
23	2251	Pastatas	Joniškio r. sav., Žagarės m. (Žagarės sen.), Miesto a. 13	1992-07-15	IP1208, LA413/990
24	2252	Pastatas	Joniškio r. sav., Žagarės m. (Žagarės sen.), Miesto a. 22		IP1209, LA413/991
25	2249	Pastatas	Joniškio r. sav., Žagarės m. (Žagarės sen.), Miesto a. 5		IP1206, LA413/992
26	7778	Paveikslas "Kristus ir Šv. Petras" su aptaisu	Joniškio r. sav., Žagarės m. (Žagarės sen.)	1993-01-19	DR528
27	7784	Paveikslas "Šv. Antanas"	Joniškio r. sav., Žagarės m. (Žagarės sen.)	1993-01-19	DR534
28	7779	Paveikslas "Šv. Laurynas" su aptaisu	Joniškio r. sav., Žagarės m. (Žagarės sen.)	1993-01-19	DR529
29	7781	Paveikslo "Šv. Antanas" aptaisas	Joniškio r. sav., Žagarės m. (Žagarės sen.)	1993-01-19	DR531
30	7780	Paveikslo "Šventoji šeima" aptaisas	Joniškio r. sav., Žagarės m. (Žagarės sen.)	1993-01-19	DR530
31	25437	Pieninė	Joniškio r. sav., Žagarės m. (Žagarės sen.), Malūno g. 5	2000-12-05	G237K4
32	25438	Pietų sargo namas	Joniškio r. sav., Žagarės m. (Žagarės sen.), Parko g. 1	2000-12-05	G237K5
33	5909	Piliakalnis, vad. Raktuvės kalnu	Joniškio r. sav., Žagarės m. (Žagarės sen.)	1992-10-26	A596K1P , AV184, IV266
34	2034	Piliakalnis, vad. Žvelgaičio kalnu	Joniškio r. sav., Žagarės m. (Žagarės sen.)	1992-06-29	A595K1P , AR249, IV266
35	10861	Rūmai	Joniškio r. sav., Žagarės m. (Žagarės sen.), Malūno g. 1	2000-12-05	G237K1 , IV263
36	30333	Senajo miesto vieta	Joniškio r. sav., Žagarės m. (Žagarės sen.)	2005-04-18	A1908
37	8993	Skulptūra "Nukryžiuotasis"	Joniškio r. sav., Žagarės m. (Žagarės sen.)		DV995

## Rengimo etapas. Konceptijos stadija

38	8989	Stacijos (14)	Joniškio r. sav., Žagarės m. (Žagarės sen.)		DV991
39	1357	Šv. apašt. Petro ir Povilo bažnyčia	Joniškio r. sav., Žagarės m. (Žagarės sen.), Švėtės	1997-12-31	S497 , AtV356
40	12250	Tiltas	Joniškio r. sav., Žagarės m. (Žagarės sen.), Raktuvės g.	1995-06-12	S23 , IP2383
41	7782	Varpas I	Joniškio r. sav., Žagarės m. (Žagarės sen.)		DR532
42	7783	Varpas II	Joniškio r. sav., Žagarės m. (Žagarės sen.)		DR533
43	1358	Vėjo malūnas	Joniškio r. sav., Žagarės m. (Žagarės sen.)	2000-12-05	G237K16 , AtV357
44	8990	Vitražai "Kristus" ir "Marija Maloningoji"	Joniškio r. sav., Žagarės m. (Žagarės sen.)		DV992
45	965	Žagarės dvaro sodyba	Joniškio r. sav., Žagarės m. (Žagarės sen.)	2000-12-05	G237K , AtR103
46	17127	Žagarės miesto istorinė dalis	Joniškio r. sav., Žagarės m. (Žagarės sen.)	1993-12-07	UV55
47	11732	Žagarės mstl. žydų senosios kapinės	Joniškio r. sav., Žagarės m. (Žagarės sen.), Aušros g.	1996-01-29	L17
48	23859	Žagarės piliakalnis II su gyvenvieta	Joniškio r. sav., Žagarės m. (Žagarės sen.)	1997-05-05	A596KP
49	23857	Žagarės piliakalnis su gyvenvieta	Joniškio r. sav., Žagarės m. (Žagarės sen.)	1997-05-05	A595KP
50	16128	Žagarės pilkapynas	Joniškio r. sav., Žagarės m. (Žagarės sen.)	1993-05-24	A597P , AV1959

#### 4.4. SUSISIEKIMO SISTEMOS PLĖTOJIMO KONCEPCIJA

Subalansuota susisiekimo sistemos plėtra yra neatsiejama miesto darnaus vystymosi dalis, užtikrinanti ekonominius socialinius integracijos procesus į Lietuvos ūkį bei Europos rinką. Todėl susisiekimo infrastruktūros potencialo vystymas bei finansavimo užtikrinimas skatins šalies ekonomikos augimą bei konvergenciją su kitomis Europos Sąjungos valstybėmis.

Žagarės miesto susisiekimo sistemos koncepcija formuojama pagal atliktą esamosios būklės analizę, identifikavus didžiausias miesto susisiekimo problemas bei remiantis perspektyvine urbanistine plėtra. Rengiant Žagarės miesto koncepciją buvo atsižvelgiama į galiojančius teritorijų planavimo dokumentus: Lietuvos Respublikos teritorijos bendrojo plano sprendinius (patvirtinta LR Seimo 2002 m. spalio 29 d. nutarimu Nr. IX-1154), Šiaulių apskrities, Joniškio rajono savivaldybės ir Joniškio miesto bendrųjų planų sprendinius.

**Svarbiausi Žagarės miesto susisiekimo sistemos vystymo tikslai:**

- Gerinti miesto gatvių techninius parametrus, remontuoti susidėvėjusios asfaltbetonio dangos gatves, išasfaltuoti žvyrkelius, užtikrinti saugesnį ir patogesnį transporto, dviračių ir pėsčiųjų susisiekimą mieste;
- Išlaikyti kompaktišką miesto užstatymą, mažinant poreikį teritorijų panaudojimui infrastruktūros plėtrai;
- Gerinti visų eismo dalyvių saugumą diegiant eismo saugumo priemones gatvėse;
- Gerinti automobilių aptarnavimo infrastruktūrą, plėsti automobilių stovėjimo vietų skaičių miesto centre bei daugiaaukščio užstatymo zonose;
- Užtikrinti reikiamas teritorijas miesto techniniai infrastruktūrai, nustatant gatvių kategorijas ir suformuojant gatvių raudonąsias linijas, reglamentuojamas STR 2.06.01:1999 „Miestų, miestelių ir kaimų susisiekimo sistemos“;
- Vystyti dviračių ir pėsčiųjų takų infrastruktūrą, formuojant vientisą rišlią miesto dviračių takų sistemą jungiančią pagrindinius traukos objektus, rekreacines ir gyvenamąsias teritorijas. Dviračių takų įgyvendinimas būtų svarbus dėl labai palankios gamtinės aplinkos turizmui ir rekreacijai Joniškio r. sav. teritorijoje vystyti;
- Formuoti kompaktišką miesto urbanizaciją atitinkamai vystant skirtingų susisiekimo sistemų tarpusavio reikšmę ir sąveiką.

Žagarės miesto koncepcijoje pateikiamos miesto plėtros galimybės ir atsižvelgiant į tai formuojamas gatvių, o kartu ir urbanistinių ašių karkasas, tam tikros miesto plėtros kryptys yra apribotos gamtinių elementų, todėl Žagarės miesto urbanistinė bei susisiekimo plėtra numatoma dalis Žvelgaičių, Žagariškių, Žiurių gyvenviečių kryptimis.

Miesto gatvių tinklas formuojamas esamų gatvių pagrindu atsižvelgiant į perspektyvinę didesnės svarbos krašto kelio Nr. 153 Joniškis–Žagarė–Naujoji Akmenė reikšmę. Pagrindinį miesto gatvių tinklą sudaro P. Cvirkos g., Tiltu g., Miesto aikštė, Kęstučio g., Vilniaus g., Aušros g., Šiaulių g., Naujoji gatvė.

**KONCEPCIJOS I VARIANTAS (miesto plėtra naudojant vidinius rezervus)**

Žagarės mieste gatvių tinklas yra pakankamai išplėtotas ir tenkinantis gyventojų poreikius. Didžiausia Žagarės miesto susisiekimo problema yra prasta gatvių techninė būklė, didelis žvyro dangų kiekis miesto gatvių tinkle, šaligatvių ir dviračių takų trūkumas. Blogas gatvių apšvietimas ar jo nebuvimas apsunkina pėsčiųjų bei transporto priemonių eismo sąlygas, daro neigiamą įtaką eismo saugumui mieste, todėl artimiausioje ateityje svarbiausias uždavinys – esamos susisiekimo infrastruktūros tobulinimas, gatvių asfaltavimas bei inžinerinių tinklų įrengimas. Būtina nustatyti Žagarės miesto gatvių kategorijas bei raudonąsias linijas užtikrinančias teritorijos poreikį miesto techniniai infrastruktūrai pagal statybos techninį reglamentą STR 2.06.01:1999 „Miestų, miestelių ir kaimų susisiekimo sistemos“.

Numatoma, kad I koncepcijos variante svarbiausių gatvių tinklą formuos krašto kelias Nr. 153 Joniškis–Žagarė–Naujoji Akmenė (P. Cvirkos g., Tiltu g., Miesto aikštė, Kęstučio g.). Kitos pagrindinės struktūrinės gatvės ir keliai lieka Vilniaus g., Aušros g. (rajoninės reikšmės kelias 1602 Augštakalnė–Žagarė), Naujoji g. (rajoninės reikšmės kelias 1601 Žagarė–Juodeikiai–Piktuižiai). Kitos struktūrinės gatvės ir keliai numatomi Raktumės g., Paežerės g., Taikos g., Joniškio g., Parko



gatvėmis. Numatomos naujos kvartalų jungtys Sodų g. įsijungiant į (rajoninės reikšmės kelias 1601 Žagarė–Juodeikiai–Piktužiai). Nauja jungtis bei teritorijos sutvarkymas numatomas nuo Kęstučio g. į Žiurių gyvenvietę įsijungiant į (rajoninės reikšmės kelias 1601 Žagarė–Juodeikiai–Piktužiai) (žr. brėž. *Funkciniai prioritetai I variantas M 1:5000*).

**Viešasis transportas.** Žagarės miesto gyventojai turi galimybę naudotis visuomeniniu transportu. Yra dvi tarp miestinių autobusų sustojimo stotelės: P. Cvirkos g. miesto prieigose prie krašto kelio Nr. 153 Joniškis–Žagarė–Naujoji Akmenė ir kita stotelė autobusų stotyje Šiaulių g. ir Kęstučio g. sankirtoje. Pagal STR 2.06.01:1999, mažų ir vidutinių miestų minimaliai būtinojo viešojo keleivių susisiekimo tinklo tankis turi būti toks, kad maksimalus ėjimo pėsčiomis iki viešojo susisiekimo linijų atstumas būtų ne didesnis kaip 800 metrų. Žagarės mieste visuomeninio transporto stotelių pasiekiamumas geras, beveik visos miesto teritorijos patenka į 800 m pasiekiamumo zoną. Būtina stiprinti visuomeninio transporto pozicijas susisiekimo sistemoje, tobulinti visuomeninio transporto aptarnavimo kokybę, maršrutinį tinklą, modernizuoti infrastruktūrą atnaujinant transporto priemonių parką, gerinti informacinę sistemą.

**Pėsčiųjų – dviračių takų tinklas.** Vienas iš subalansuotos susisiekimo sistemos požymių yra pėsčiųjų ir dviračių eismo intensyvumas. Žagarės miestas yra kompaktiškas, atstumai nedideli, todėl čia ypač tinkamas susisiekimas dviračiais. Šiuo metu Žagarės mieste dviračių tinklas nėra pakankamai išplėtotas, šiai transporto priemonei trūksta reikiamos infrastruktūros. Dažniausiai dviratininkų eismas vyksta miesto gatvėmis. Todėl vienas iš pagrindinių bei svarbiausių uždavinių plėtojant bevariklį transportą yra eismo saugumo užtikrinimas įrengiant kokybinius parametrus atitinkančius dviračių takus su atitinkama informacine sistema. Būtina atlikti atskirą susisiekimo dviračiais studiją mieste patikslinant susisiekimo šia transporto rūšimi poreikius bei pateikiant aiškią dviračių takų plėtros ir jų tinklo integravimo į užmiesčio teritorijų bei tarp miestines ir regionines reikšmės dviračių trasas strategiją. Tokio projekto įgyvendinimas būtų svarbus ir dėl labai palankios gamtinės aplinkos turizmui ir rekreacijai Jonišio r. sav. teritorijoje vystyti.

## KONCEPCIJOS II VARIANTAS (miesto plėtra integruojant gretimas teritorijas)

Žagarės miesto susisiekimo infrastruktūros vystymo koncepcijos II variantas iš esmės atitinka pirmąjį, tik yra orientuotas į teritorinę plėtrą. Plečiant miestą dalis Žvelgaičių, Žagariškių, Žiurių gyvenviečių kryptimis atsiras poreikis vystyti ir naujų kvartalų gatves. Numatomos struktūrinės gatvės (žr. brėž. *Funkciniai prioritetai II variantas M 1:5000*).

Naujų gatvių poreikis labai priklausys nuo miesto urbanistinės plėtros. Plečiant miesto užstatytas teritorijas siūloma formuoti papildomas susisiekimo ašis esamų Kęstučio g., Taikos g., Jonišio gatvių pagrindu. Esamų gatvių tinklo tobulinimas turėtų būti orientuotas į gatvių rekonstravimą, dangų kokybės gerinimą, žvyrkelių asfaltavimą, šaligatvių, lietaus nuotekų ir apšvietimo įrengimą, eismo saugumo priemonių diegimą. Būtina atsižvelgti bei užtikrinti tolimesnę susisiekimo tinklo plėtrą pagal STR „Miestų, miestelių ir kaimų susisiekimo sistemos“ norminius reikalavimus.

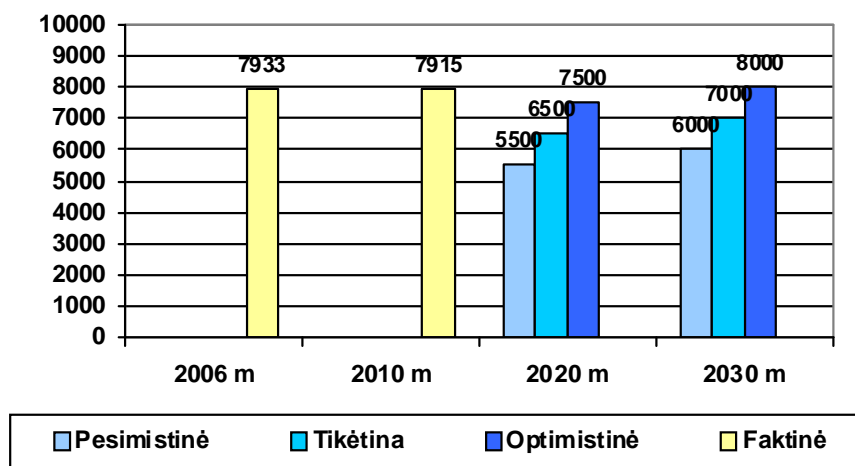
Infrastruktūros plėtra turėtų būti organizuojama laikantis miesto transporto politikos principų, pirmenybę teikiant visuomeninio transporto atgaivinimui ir plėtrai, dviračių transporto plėtrai bei skatinant gyventojus daugiau judėti pėsčiomis. Miesto dydis bei gamtovaizdis yra palankus šioms susisiekimo būdams plėtoti tačiau infrastruktūra nėra pakankamai išplėtotą.

## 4.5. INŽINERINĖS INFRASTRUKTŪROS VYSTYMO KRYPTYS

### Vandens tiekimo sistemos vystymo koncepcija

#### Požeminio vandens resursai, poreikiai ir jų prognozės

Šiuo metu Žagarės miestas aprūpinamas vandeniu iš vienos vandenvietės, kuriose požeminio vandens atsargos pakankamos. Dabartiniu periodu išgaunamo vandens kiekiai yra keleriopai sumažėję. Didelį vandens poreikių sumažėjimą nulėmė išaugusi vandens kaina, dėl to žmonės, pramonės įmonės pradėjo taupyti vandenį. Tai buvo būdinga visam Lietuvos ūkiui. Respublikos statybinės normos numato, kad bendras buitinio vandens sunaudojimas Žagarės skaičiuotinas 230 l/p. gyv. arba 394 m<sup>3</sup>/p.



6.5.1 pav. Žagarės miesto suvartojamų vandens kiekių prognozes planuojamu periodu m<sup>3</sup>

Planuojant vandens poreikį ateičiai privalu atsižvelgti į galimą aptarnaujamų gyventojų kaitą, jų poreikių didėjimą bei pramonės vystymąsi. Paskutinį dešimtmetį gyventojų kiekis Žagarės mieste turėjo mažėjimo tendenciją. Centralizuotu vandentiekiumi naudojosi apie 50% miesto gyventojų.

#### Buitinio vandens kokybinių reikalavimų tenkinimas

Žagarės miesto vandenvietėse išgaunamo požeminio vandens kokybė yra iš esmės gera. Kaip ir daugelyje vietų Lietuvoje, čia aptinkamas padidintas mangano kiekis.

#### Vandens tiekimo paslaugos prieinamumas

Šiuo metu centralizuotu vandens tiekimu yra aprūpinta apie 50% Žagarės miesto gyventojų. Likusi gyventojų dalis naudojasi šuliniais, negiliais gręžiniais išgaudami gruntinį vandenį. Žagarės mieste negiliuose žemės sluoksniuose aptinkamas vanduo yra užterštas ir netinkamas naudoti kaip geriamas. Dėl to būtina siekti, kad kuo didesnis gyventojų dalis prisijungtų prie miesto centralizuoto vandentiekio. Numatoma, kad iki 2020 metų miesto vandentiekiumi naudosis 95% miesto gyventojų.

### **Vandentiekio techninio stovio perspektyva**

Šiuo metu Žagarės eksploatuojama apie 1,7 km vandentiekio tinklų. Didžiąja dalimi naudojami plieniniai ir ketaus vamzdžiai. Jie nėra ilgaamžiai. Dėl korozijos įvyksta plieninių vamzdžių prarūdijimai, ketinių vamzdžių skilimai. Tai sukelia avarijas ir vandens nutekėjimus. Nuostoliai Žagarės vandentiekio tinkluose neviršija 20% ir vertinami kaip nedideli. Dėl korozijos vamzdynuose susikaupusios rūdžių sąnašos sukelia nepageidautiną antrinį tiekiamo vandens užteršimą. Tai yra nepriimtina nei ekologiniu, nei higieniniu, nei ekonominiu požiūriu. Šias problemas galima spręsti renovuojant vamzdyną. Šiuolaikinės technologijos leidžia metalinius vamzdžius dengti specializuotomis cementinėmis dangomis, stabdančiomis korozijos procesą. Naujai klojamoms linijoms ar perklojamoms linijoms naudojami vamzdžiai iš polimerinių medžiagų.

Atsižvelgiant į esamo vamzdyno amžių, įvertinant apjungiamus priemiestinių gyvenviečių vandentiekius, numatoma, kad per planuojamą periodą teks renovuoti ar naujai perkloti 4.0km esamo vamzdyno.

Siekiant vandens tiekimo paslaugos prieinamumo 95 % gyventojų, numatoma plėsti vandentiekio tinklus į dabar užstatytus „bevandenius“ gyvenamus rajonus. Naujos vandentiekio linijos bus reikalingos įsisavinant naujai užstatomas teritorijas. Pirmu plėtros variantu reikės mažiau pakloti vandentiekio tinklų, tačiau mažiau žmonių galės naudoti geros kokybės vandenį. Antru plėtros variantu reikės pakloti daug vandentiekio tinklų, tačiau daugiau žmonių turės geros kokybės vandenį. Naudingesnis antras variantas.

### **Vandenvalos sistemos vystymo koncepcija**

#### **Buitinio nuotekų sistemos vystymas**

Šiuo metų buitines nuotekas į miesto tinklus nukreipia 40.0% miesto gyventojų. Savo išvystymu Žagarės miesto buitinių nuotekų surinkimo sistema atsilieka nuo vandentiekio. Tie kas nėra prisijungę prie bendros nuotekų sistemos, naudojami vietiniais nuotekų surinkimo šuliniais, išgriebimo duobėmis. Dažni atvejai kai, išgriebimo duobės nėra sandarios ir nuotekos patenka į gruntą. Tai didina gruntinio vandens taršą, o tuose rajonuose gyventojai būtent ir naudoja gruntinį vandenį buičiai.

Norint išvengti šių nepageidaujamų reiškinių, būtina vystyti nuotekų surinkimo sistemą kartu su vandentiekiu tose miesto užstatytose teritorijose, kur dar jo nėra. Konceptijos stadijoje numatomi du plėtros variantai. Pirmas variantas - miesto plėtra naudojanti vidinius rezervus. Antras variantas - apimanti gretimas teritorijas. Naudingesnis antras plėtros variantas

Šiuo metu Žagarės eksploatuojama apie 1,0 km buitinių nuotekų surinkimo tinklų. Savitakinių nuotekų vamzdynai yra ketiniai, keraminiai arba betoniniai, o slėginiai vamzdynai – ketiniai arba polietileniniai. Pagrindinė nuotekų surinkimo sistemos problema yra ketinių ir keraminių vamzdžių skilimai ir nutekėjimai. Infiltracija į nuotekų tinklus sudaro maždaug 50% nuo surenkamo kiekio. Žagarės valymo įrenginiai dabar yra pajėgūs susitvarkyti su papildoma apkrova dėl infiltracijos,

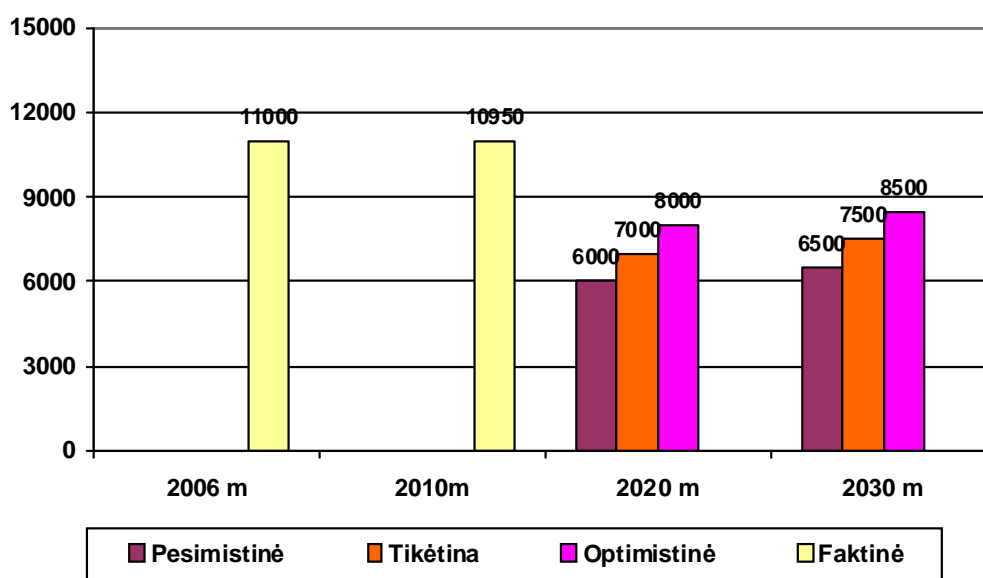
tačiau nutekėjimai iš nesandarių savitakinių vamzdžių didina gruntinio vandens taršą ir blogina miesto ekologinę situaciją.

Atsižvelgiant į esamo vamzdyno amžių, numatoma, kad per planuojamą periodą teks renovuoti ar naujai perkloti 2.0 km esamo buitinių nuotekų surinkimo vamzdyno.

Siekiant, kad 95 % miesto gyventojų būtų pasijungę prie centralizuotos nuotekų surinkimo sistemos būtina tiesti naujas linijas. Pirmu plėtros variantu reikės mažiau pakloti buitinių nuotekų tinklų, tačiau mažiau žmonių galės naudoti nuotekų tinklus. Antru plėtros variantu reikės pakloti daug buitinių nuotekų tinklų, tačiau daugiau žmonių turės galimybę tinkamai tvarkyti buitines nuotekas. Naudingesnis antras plėtros variantas.

### Nuotekų valymo įrenginių galimybių įvertinimas

Nuotekų valymas savyje apima mechaninį ir biologinį valymą. Išleidžiamos nuotekos tenkina šiuolaikinius aplinkosauginius reikalavimus. Surenkama ir apvaloma kasmet po 12-14 tūkst.m<sup>3</sup>, tat valymo įrenginiai yra apkrauti 15 % savo projektinių galimybių. Galime tvirtinti, kad nuotekų valymo įrenginiai tenkina šiuolaikinius miesto poreikius ir atitinka aplinkosauginius reikalavimus.



6.5.2 pav. Žagarės miesto surenkamų buitinių nuotekų kiekių prognozes planuojamu periodu m<sup>3</sup>

Galime daryti prielaidą, kad esamų valymo įrenginių pajėgumo pakaks visam planuojamam laikotarpiui.

### Lietaus nuotekų vystymo koncepcija

Lietaus nuotekų yra svarbi šiuolaikinio miesto techninės infrastruktūros dalis, užtikrinanti normalų miesto transporto ir kitų infrastruktūrinių dalių funkcionavimą Žagarės mieste lietaus nuotekų sistema nėra išvystyta. Planuojamo periodo eigoje būtina plėtoti lietaus nuotekų tinklą.

Plėtojant toliau lietaus nuotekų surinkimo ūkį būtina optimizuoti išleidėjų kiekį ir prie kiekvieno jų pastatyti valymo įrenginius. Konceptijos studijoje numatomi du plėtros variantai. Pirmas variantas - miesto plėtra naudojanti vidinius rezervus. Antras variantas - apimanti gretimas teritorijas. Tiek pirmas variantas, tiek antras variantas pareikalaus didelių išlaidų plėtojant lietaus nuotekų tinklus.

### **Vandentiekio ir vandenvalos sistemų vystymo prioritetai**

Visumoje Žagarės miesto vandentiekio ir vandenvalos sistemos yra patenkinamai išvystytos, tačiau vandenviečių įrenginiai neatitinka keliamų reikalavimų. Tačiau su laiku kylant gyventojų vartotojiškiems poreikiams bei griežtėjant aplinkosauginiams reikalavimams, šios sistemos turi būti nenutrūkstamai modernizuojamos. Siekiant optimalaus resursų panaudojimo, numatome prioritetus vandentiekio ir vandenvalos sistemų vystymui.

Kaip svarbiausią ir neatidėliotiną prioritetą, numatome lietaus nuotekų tinklų plėtrą. Išleidžiamas vanduo turi atitikti keliamus reikalavimus.

Antrą ir neatidėliotiną prioritetą, numatome vandentiekio ir buitinių nuotekų tinklų išvystymą „bevandeniuose“ Žagarės miesto rajonuose. Tai suteiktų galimybę ženkliai miesto gyventojų daliai naudoti buityje kokybišką vandenį ir pagerintų miesto ekologinę situaciją.

Esamų vandentiekio linijų ir buitinės nuotekų atnaujinimas ar perklojimas turi būti nepertraukiamas procesas. Numatytos darbų apimtys gali būti išstętos visam planuojamam periodui.

Vandentiekio ir nuotekų surinkimo tinklų vystymą naujai užstatomose teritorijose ir teritorijose su numatoma paskirties konversija padiktuos reali būtinybė. Dabartiniu etapu suku nusakyti kurios iš numatomų teritorijų bus įsisavintos pirmiausia. Tinklų vystymas šiose teritorijose bus nusakomas detaliais planais.

### **Atliekų tvarkymo koncepcija**

Koncepcijos studijoje numatomi du plėtros variantai. Pirmas variantas - miesto plėtra naudojanti vidinius rezervus. Antras variantas - apimanti gretimas teritorijas.

Žagarėje pirmu ir antru variantu numatoma plėsti konteinerinę atliekų surinkimo sistemą. Tai priimtinausia atliekų surinkimo sistema, kuri diegiama visoje šalyje.

Žagarės miesto, buitinės atliekos bus šalinamos regioniniame sąvartyne esančiame Aukštrakiuose (Šiaulių rajono savivaldybėje).

### **Miesto energetikos vystymo koncepcija**

#### **Elektros energijos tiekimas ir gamyba**

Elektros energijos gamyba Žagarėje nėra išvystyta. Nagrinėjant situaciją po Ignalinos AE antrojo bloko uždarymo, neišvengiamas elektros energijos importas.

Atskiri Žagarės miesto suvartojami elektros energijos kiekiai nėra žinomi. Prognozuojant elektros energijos sunaudojimą ateityje, atsižvelgiama į gyventojų bei pramonės poreikius. Vertinant ateities prognozes, atsižvelgiama į poreikius didinančius ir poreikius mažinančius faktorius. Pagrindinis elektros energijos poreikį didinantis faktorius yra bendras apskrities ekonominių rodiklių ir BVP augimas, pramonės vystymas. Kaip poreikį mažinantys faktorius vertinami naujų technologijų, leidžiančių naudoti elektros energiją ekonomiškiau režimu, panaudojimas. Konceptijos studijoje numatomi du plėtros variantai. Pirmas variantas - miesto plėtra naudojanti vidinius rezervus. Antras variantas - apimanti gretimas teritorijas. Naudingesnis antras plėtros variantas.

Didėjant komunikacijų ilgiams atsiranda poreikis papildomoms lėšoms naujų komunikacijų tiesimui, bei jų eksploatacijai. Todėl numatome, kad planuojamo periodo pabaigai didžioji aukštos įtampos elektros perdavimo tinklo dalis, esanti miesto teritorijoje, bus sukabliuota. Antro varianto metu orinių linijų sukabliuota būtų žymiai daugiau. Didesnės teritorijos kraštovaizdis būtų sutvarkytas. Elektros energijos tiekimas būtų patikimesnis.

Elektros energijos paskirstymo tinklas Žagarėje yra gerai išvystytas. Mieste yra daugiau nei 11,89 km 10 kV kabelių ir 12,88 km 0.4 kV linijų. Svarbiausia perdavimo tinklo problema yra pagrindinių įrengimų amžius. Sumenkus pramonei dalis skirstomojo tinklo dirba su dideliu galių rezervu. Skirstomojo elektros tinklo atnaujinimas taps svarbus miesto energetikos infrastruktūros uždavinys. Taip pat numatoma tinklo plėtra į naujai užstatomas teritorijas.

### **Gamtinių dujų tiekimas**

Per metus Žagarės miestas suvartoja 250 tūkst.m<sup>3</sup>. Pagrindiniai dujos yra naudojamos maisto gamybai. Dujas Žagarės mieste naudoja trys namai. Prognozuoti dujų sąnaudas ateityje yra ganėtinai sunku. Tikėtina, kad dujų sąnaudos skirtos maisto gaminiui išliks artimos dabartinėms. Konceptijos studijoje numatomi du plėtros variantai. Pirmas variantas - miesto plėtra naudojanti vidinius rezervus. Antras variantas - apimanti gretimas teritorijas. Tiek pirmu, tiek antru plėtros variantu dujotiekio plėtra nenumatoma.

### **Centralizuotas šilumos tiekimas**

Šiluma Žagarėje gaminama vienoje katilinėse. Pagamina kasmet apie 1800 MWh energijos. Sumenkus pramonei, stipriai sumažėjo ir šiluminės energijos poreikis. Žagarėje šilumos tinklų nuostoliai gana dideli ir siekia 22%. Didžioji dalis miesto šiluminių trasų yra paklotos gelžbetoniniuose kanaluose. Tokios trasos yra pasenę tiek fiziškai, tiek moraliai. Daug ekonomiškės yra bekanalės trasos. Kita priežastis įtakojanti nuostolius tinkluose yra per daug dideli vamzdinių diametrai. Tikėtina, kad apie 40% vamzdinių teks perkloti planuojamo periodo eigoje. Konceptijos studijoje numatomi du plėtros variantai. Pirmas variantas - miesto plėtra naudojanti vidinius rezervus. Antras variantas - apimanti gretimas teritorijas. Abiem variantais būtina renovuoti pastatus bei jų šiluminius mazgus. Užstatant naujas teritorijas tikslinga apspręsti kokią šildymo sistema ten bus naudotina.

### **Miesto energetikos infrastruktūros vystymo prioritetai**

Prenkant miesto energetikos vystymo prioritetus atsižvelgiama į užduočių svarbą bei laukiamą maksimalią naudą panaudojant minimalias lėšas.

Brangstant energetiniams resursams, tampa labai aktualus šiluminės energijos taupymo klausimas. Todėl svarbiausiu prioritetu miesto energetinio ūkio vystyme tampa Žagarėje miesto atsinaujinančių šaltinių, iš kurių gaminama šiluma klausimas.

Normaliam miesto funkcionavimui augant automatizavimo lygiui gamyboje ir buityje yra labai svarbus elektros energijos tiekimo patikimumo klausimas. Silpniausia grandis šioje srityje yra elektros įrengimų amžius. Elektros energijos paskirstymo tinklo atnaujinimas turi tapti nepertraukiamas procesas viso planuojamo periodo eigoje. Atnaujinant elektros tinklus būtina atsižvelgti į naujus galios poreikių pasiskirstymus.

Elektros, dujų tinklų vystymas naujai užstatomose teritorijose padiktuos reali būtinybė. Dabartiniu etapu sunku nusakyti kurios iš numatomų teritorijų bus įsisavintos pirmiausia. Tinklų vystymas šiose teritorijose bus nusakomas detaliais planais.

### **Ryšių infrastruktūros vystymas**

Ryšių, telekomunikacijų sistema ir ypač internetinio ryšio tinklo plėtra yra svarbus uždavinys. Kuriant informacinę ir žinių visuomenę. Šiuolaikinės informacinės technologijos leidžia efektyviai apdoroti, saugoti ir perduoti informaciją. Tai užtikrina labai spartų jų plitimą į visas mokslo, gamybos ir privataus gyvenimo sritis. Pasiiekti, kad šios ryšio priemonės būtų prieinamos visiems potencialiems vartotojams. Planuojamo periodo eigoje būtina plėsti mobilaus ryšio tinklą, sudarant konkurencines sąlygas mobilaus ryšio operatoriams. Sukurti kaimiškų vietovių informacinių technologijų plačiajuostį tinklą. Konceptijos studijoje numatomi du plėtros variantai. Pirmas variantas - miesto plėtra naudojanti vidinius rezervus. Antras variantas - apimanti gretimas teritorijas. Pirmame plėtros variante ryšių tinklai plečiami mažesnėje teritorijoje, mažesnis gyventojų kiekis turės galimybę turėti kokybiškas ryšių paslaugas. Antrame variante didesnis žmonių skaičius turės kokybišką ryšių paslaugą. Pastarasis variantas yra priimtinesnis.

### **Miesto ryšių infrastruktūros vystymo prioritetai**

Parentant miesto ryšių vystymo prioritetus atsižvelgiama į užduočių svarbą bei laukiamą maksimalią naudą panaudojant minimalias lėšas. Svarbiausiu prioritetu miesto ryšių ūkio vystyme tampa internetinio ryšio plėtra. Žagarės mieste ir jo apylinkėse. Sekantis prioritetas pagal svarbą: mobilaus ryšio plėtra sudarant konkurencines sąlygas mobilaus ryšio operatoriams.

Ryšių tinklų vystymas naujai užstatomose teritorijose padiktuos reali būtinybė. Dabartiniu etapu sunku nusakyti kurios iš numatomų teritorijų bus įsisavintos pirmiausia. Tinklų vystymas šiose teritorijose bus nusakomas detaliais planais.

**PRIEDAI**



**GRAFINĖ DALIS**